



## Zasady systemu dotyczące procesu certyfikacji – wymagania i specyfikacje

Wersja: GSP-CP-pl-3.0  
Data: 20 maja 2025 r.  
Obowiązuje od: 21 maja 2025 r.

**© SUSTAINABLE RESOURCES Verification Scheme GmbH**

Niniejszy dokument jest publicznie dostępny pod adresem: [www.sure-system.org](http://www.sure-system.org).

Nasze dokumenty są chronione prawem autorskim i nie mogą być modyfikowane. Nasze dokumenty lub ich części nie mogą być również powielane ani kopiowane bez naszej zgody.

**Tytuł dokumentu: Zasady systemu dotyczące procesu certyfikacji – wymagania i specyfikacje**

Wersja: GSP-CP-pl-3.0

Data: 20 maja 2025 r.

Obowiązuje od: 21 maja 2025 r.

Niniejszy dokument służy wyłącznie do odczytu i jest przeznaczony jedynie jako pomoc w celu lepszego zrozumienia wymagań systemu SURE-EU. Tłumaczenia dokumentów nie mogą być wykorzystywane jako podstawa do wnoszenia jakichkolwiek roszczeń prawnych. Prawnie wiążącą podstawą do certyfikacji według systemu SURE-EU są wyłącznie anglojęzyczne dokumenty w aktualnej wersji opublikowane na stronie internetowej SURE pod adresem [www.sure-system.org](http://www.sure-system.org).

## Spis treści

<b>1</b>	<b>Wprowadzenie .....</b>	<b>6</b>
<b>2</b>	<b>System kontroli .....</b>	<b>6</b>
2.1	Rodzaje audytów.....	7
2.1.1	Audyty systemowe.....	7
2.1.2	Audyty specjalne.....	10
2.2	Metody audytu .....	11
2.3	Proces i czas trwania audytów/kontroli .....	13
2.4	Częstotliwość audytów.....	15
2.4.1	Ocena ryzyka dla producentów odpadów i pozostałości .....	15
2.5	Ocena wyników audytu.....	17
2.5.1	Definicje niezgodności .....	19
2.5.2	Środki naprawcze, okresy i skutki .....	20
2.6	Sprawozdawczość .....	21
2.7	Sprawdzanie dokumentów.....	23
2.8	Zarządzanie ryzykiem .....	24
2.9	Wydawanie i wycofywanie certyfikatów.....	24
<b>3</b>	<b>Audyty pierwszej i drugiej strony - producenci biomasy leśnej .....</b>	<b>26</b>
3.1	Audyt pierwszej strony.....	26
3.2	Audyt drugiej strony.....	26
<b>4</b>	<b>Certyfikacja indywidualna .....</b>	<b>27</b>
4.1	Kontrole i certyfikacje zależnych i nieautonomicznych miejsc magazynowych i operacyjnych oraz usług logistycznych.....	28
4.1.1	Zakres i proces corocznych przeprowadzanych na miejscu kontroli zależnych miejsc magazynowych i operacyjnych prowadzonych przez podmioty zbierające.....	28
4.1.2	Zakres i proces kontroli wyrwykowych zależnych miejsc magazynowych i operacyjnych pierwszych punktów gromadzenia .....	29
4.1.3	Wartość progowa dla zakończonej wynikiem negatywnym kontroli zależnych miejsc magazynowych lub operacyjnych pierwszych punktów gromadzenia .....	29
4.1.4	Wymagania dotyczące audytów obiektów logistycznych.....	30
4.1.5	Wymagania dotyczące audytów zależnych usług logistycznych.....	30

<b>5</b>	<b>Certyfikacja grupowa .....</b>	<b>31</b>
5.1	Wymagania ogólne .....	31
5.2	Wymagania dotyczące zarządzania grupą .....	32
5.2.1	Kierownik grupy .....	32
5.2.2	Członkowie grupy .....	33
5.3	Oświadczenie własne .....	34
5.3.1	Producenci biomasy rolniczej .....	34
5.3.2	Producenci biomasy leśnej .....	35
5.3.3	Producenci odpadów i pozostałości .....	36
5.4	Zewnętrzna kontrola neutralna .....	36
5.4.1	Zakres próbek .....	36
5.4.2	Wybór próbek .....	39
5.5	Kontrole członków grupy .....	40
5.5.1	Rolnictwo .....	41
5.5.2	Leśnictwo .....	41
5.5.3	Odpady i pozostałości .....	42
5.6	Wartości progowe dla kontroli zakończonej wynikiem negatywnym .....	43
5.6.1	Wykluczenie i rozszerzenie próby .....	43
5.6.2	Podwojenie zakresu kontroli .....	44
5.7	Wydawanie certyfikatów .....	45
<b>6</b>	<b>Wymagania i obowiązki dotyczące jednostek certyfikujących .....</b>	<b>46</b>
6.1	Wymagania dotyczące jednostek certyfikujących .....	46
6.1.1	Uznanie przez organ krajowy lub jednostkę akredytującą .....	46
6.1.2	Rejestracja przez SURE i zawarcie umowy .....	47
6.1.3	System zarządzania jakością i dokumentacja .....	47
6.1.4	Niezależność i bezstronność .....	48
6.1.5	Wymagania techniczne i kadrowe .....	49
6.1.6	Zasada wzajemnej weryfikacji .....	49
6.1.7	Rozpatrywanie skarg i roszczeń .....	49
6.1.8	Wybór i powołanie zespołu audytowego .....	49
6.1.9	Rotacja audytorów .....	50
6.2	Unieważnienie zatwierdzenia .....	50
6.3	Obowiązki jednostek certyfikujących .....	50
6.3.1	Zarządzanie ryzykiem .....	50

6.3.2	Przeprowadzanie audytów oraz wydawanie certyfikatów i świadectw kontroli .....	51
6.3.3	Zarządzanie rejestrami interfejsów .....	52
6.3.4	Przechowywanie i obsługa informacji .....	52
6.3.5	Zewnętrzne i wewnętrzne szkolenia dla audytorów .....	52
6.3.6	Udział w działaniach monitorujących państw członkowskich i Komisji Europejskiej .....	52
6.4	Zmiana jednostek certyfikujących .....	53
<b>7</b>	<b>Wymagania dotyczące audytorów SURE .....</b>	<b>55</b>
7.1	Szkolenie i kwalifikacje .....	55
7.1.1	Kryteria użytkowania gruntów .....	55
7.1.2	Wiedza na temat bilansowania gazów cieplarnianych .....	56
7.1.3	Gospodarstwa rolne .....	56
7.1.4	Operacje leśne .....	58
7.1.5	Pozostałości i odpady .....	60
7.1.6	Interfejsy, miejsca przechowywania i dostawcy .....	60
7.1.7	Grupy .....	61
7.2	Wymagana wiedza, doświadczenie zawodowe i praktyczne w charakterze audytora	61
7.2.1	Szkolenie i ocena wyników pracy personelu jednostek certyfikujących .....	61
7.2.1.1	Szkolenie wstępne przed rozpoczęciem pracy .....	62
7.2.1.2	Dalsze szkolenia mające na celu utrzymanie wysokiego poziomu wiedzy specjalistycznej .....	62
7.2.2	Przeprowadzanie egzaminów wstępnych .....	64
7.2.3	Monitorowanie procesu egzaminacyjnego .....	64
<b>8</b>	<b>Rejestracja .....</b>	<b>65</b>
8.1	Odpowiednie dokumenty .....	66
8.1.1	Rejestracja uczestnika systemu .....	66
8.1.2	Rejestracja jednostki certyfikującej .....	66
8.1.3	Rejestracja audytora .....	67
<b>9</b>	<b>Środki zapewnienia integralności i jakości systemu SURE .....</b>	<b>68</b>
<b>10</b>	<b>Odpowiednie dokumenty .....</b>	<b>68</b>
<b>11</b>	<b>Odniesienia .....</b>	<b>69</b>
<b>Załącznik I:</b>	<b>Przegląd wymagań dotyczących certyfikacji i kontroli .....</b>	<b>70</b>
<b>Załącznik II:</b>	<b>Informacje o zmianach .....</b>	<b>72</b>

# 1 Wprowadzenie

Podmioty gospodarcze, które chcą przedstawić dowód zrównoważonego charakteru energii elektrycznej i ciepła wytwarzanych z biomasy zgodnie z wymaganiami art. 29 ust. 2-7 i 10 zmienionej dyrektywy (UE) 2018/2001 (RED III), muszą przedstawić wiarygodne informacje wykazujące zgodność z tymi kryteriami zrównoważonego rozwoju. Dostarczone informacje muszą zostać potwierdzone przez odpowiedni i niezależny audyt.

Audyt obejmuje nie tylko kwestię przestrzegania kryteriów zrównoważonego rozwoju, ale także tego, czy dokumentacja stosowana przez podmioty gospodarcze jest dokładna, wiarygodna i odporna na oszustwa. Należy również ocenić częstotliwość i metodę weryfikacji oraz wiarygodność danych.

SURE to dobrowolny system, który zapewnia dowód zgodności z kryteriami zrównoważonego rozwoju zgodnie z wymaganiami RED III poprzez niezależne audyty. Te zasady systemu wyjaśniają warunki wstępne i wymagania dotyczące kontroli neutralnych oraz szczegółowo opisują sposób ich przeprowadzania.

# 2 System kontroli

Aby zagwarantować zrównoważoną produkcję stałych i gazowych paliw z biomasy oraz zrównoważoną produkcję energii elektrycznej i/lub ciepła z tych paliw, uczestnicy łańcucha wartości muszą być poddawani kontrolom. Jednostka certyfikująca zatwierdzona przez SURE i akredytowana przez władze krajowe przeprowadza regularne audyty uczestników systemu, zwane audytami systemowymi. Wyniki audytu są dokumentowane w sprawozdaniu z audytu, zatwierdzanym przez jednostkę certyfikującą i wprowadzanym do bazy danych SURE. Pozytywny wynik audytu systemowego jest warunkiem wstępnym certyfikacji SURE, a certyfikacja jest warunkiem wstępnym sprzedaży zrównoważonej biomasy.

Podmioty gospodarcze w *całym łańcuchu wartości, w tym zakłady przetwórcze*, które chcą uzyskać certyfikat w ramach systemu dobrowolnego SURE-EU, muszą najpierw zarejestrować się w SURE. Można to zrobić online na stronie [www.sure-system.org](http://www.sure-system.org). Poszczególne etapy przystąpienia do systemu zostały szczegółowo opisane w dokumencie SURE "Zakres i podstawowe wymagania systemu".

Podmioty gospodarcze wybierają jedną z jednostek certyfikujących zatwierdzonych przez SURE do przeprowadzania kontroli neutralnych. Lista zatwierdzonych jednostek certyfikujących i ich dane kontaktowe są dostępne na stronie internetowej: [www.sure-system.org](http://www.sure-system.org). Po podpisaniu umowy między podmiotem gospodarczym a jednostką



certyfikującą, wybrana jednostka certyfikująca składa prawnie wiążącą deklarację dotyczącą przeprowadzania audytów w ramach systemu SURE-EU i przeprowadza audyt.

Podmiot gospodarczy, który ma uzyskać certyfikat, musi dokładnie zapoznać się z wymaganiami systemu SURE-EU przed audytem. Dokumenty systemu są dostępne do pobrania ze strony internetowej systemu SURE pod adresem [www.sure-system.org](http://www.sure-system.org).

Proces audytu i certyfikacji obejmuje następujące etapy:

- ✓ Zaangażowana jednostka certyfikująca przeprowadza wstępny audyt operacji (audyt na miejscu i ocena spełnienia wymagań systemu).
- ✓ Jednostka certyfikująca sporządza sprawozdanie z audytu, przedkłada go do wzajemnej weryfikacji i decyzji certyfikacyjnej oraz zapisuje go w bazie danych SURE.
- ✓ SURE rejestruje sprawozdania z audytu.
- ✓ Jednostka certyfikująca wydaje certyfikat (lub, na żądanie, certyfikat kontroli) po pozytywnej decyzji certyfikacyjnej i wprowadza dane do bazy danych SURE ([www.sure-system.org](http://www.sure-system.org)). Wszystkie ważne certyfikaty są publikowane na stronie [www.sure-system.org](http://www.sure-system.org).

*Podmiot gospodarczy może rozpocząć dostarczanie lub wykorzystywanie zrównoważonej biomasy lub paliw z biomasy lub złożyć deklarację "Energia elektryczna lub ciepło wyprodukowane ze zrównoważonej biomasy" (lub równoważną) dopiero po zakończeniu tych etapów.*

- ✓ Audyt ponownej certyfikacji w ciągu 12 miesięcy itp.

## 2.1 Rodzaje audytów

Istnieją dwa rodzaje kontroli neutralnych: *audyty systemowe i specjalne*.

### 2.1.1 Audyty systemowe

Podczas audytu systemowego zgodność z wymaganiami systemu jest sprawdzana zgodnie z listami kontrolnymi SURE dla poszczególnych etapów. Audyty systemowe obejmują *audyt wstępny, audyt ponownej certyfikacji, audyty przeglądowy i audyt uzupełniający*.

#### ✓ **Audyt wstępny**

Audyt wstępny (przed zatwierdzeniem uczestnictwa podmiotu gospodarczego w systemie SURE-EU) jest stałym elementem systemu i jest obowiązkowy.

Wstępny audyt jest pierwszą weryfikacją i oceną zgodności z wymaganiami SURE-UE przed certyfikacją podmiotu gospodarczego. Podczas audytu wstępnego procesy są sprawdzane pod kątem spójności, a dokumentacja pod kątem dokładności, kompletności, spójności i wiarygodności.

*Audyt wstępny zawsze odbywa się na miejscu i ma na celu osiągnięcie co najmniej wystarczającej pewności co do skuteczności jego wewnętrznych procesów.* Podmiot gospodarczy ubiegający się o audyt początkowy ujawnia audytorowi wszystkie istotne informacje przed audytem początkowym, w tym dane dotyczące bilansu masy oraz, w stosownych przypadkach, sprawozdania z audytów innych dobrowolnych systemów, w których podmiot gospodarczy uczestniczy lub uczestniczył w ciągu ostatnich 5 lat, w tym wszelkie decyzje o zawieszeniu lub cofnięciu certyfikatów w tym okresie.

W przypadku działań związanych z zarządzaniem grupą, w czasie audytu przeprowadzanego na miejscu musi być dostępna co najmniej jedna kompletnie wypełniona i podpisana deklaracja własna.

#### ✓ **Audyt ponownej certyfikacji**

"Audyt ponownej certyfikacji" jest kompletnym audytem systemowym, który weryfikuje, czy operacja nadal spełnia wymagania systemu i czy wdrożyła wszelkie uzgodnione środki naprawcze. Procesy i dokumenty są sprawdzane retrospektywnie i przeprowadzane są kontrole wyrwykowe. Audyt ponownej certyfikacji i późniejsza decyzja o certyfikacji są przeprowadzane przed wygaśnięciem istniejącego certyfikatu, aby zapewnić ciągłość certyfikacji. Każda operacja ponosi wyłączną odpowiedzialność za zapewnienie dotrzymania odpowiednich terminów.

Jednostka certyfikująca musi poinformować SURE przed ponowną certyfikacją podmiotu gospodarczego w przypadku stwierdzenia poważnego naruszenia następujących wymagań SURE:

- zgodne z prawdą i dokładne oświadczenie o wszystkich systemach istotnych w kontekście dyrektywy RED III podczas procesu rejestracji, w których podmiot gospodarczy uczestniczy lub uczestniczył
- przed audytem i w jego trakcie należy przedłożyć audytorowi wszystkie istotne informacje, w tym bilans masy, obliczenia emisji gazów cieplarnianych i inne dowody
- spełnienie kryteriów zrównoważonego rozwoju pozostaje zagwarantowane

Wszelkie poważne naruszenia zidentyfikowane podczas audytu ponownej certyfikacji będą podlegać procedurze opisanej w sekcji 2.5.



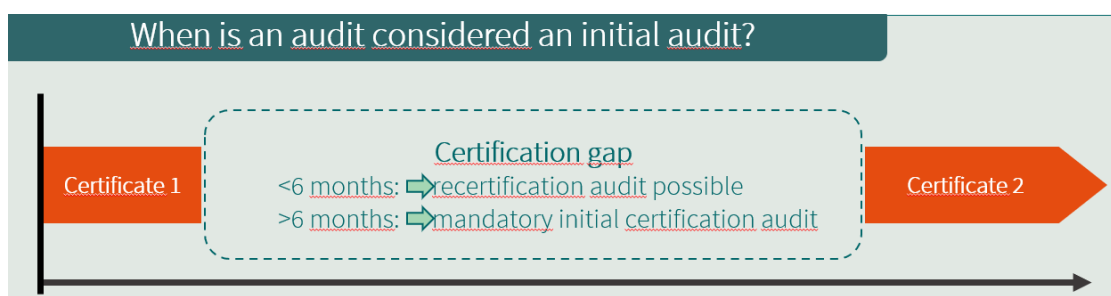
*Ponowna certyfikacja istniejącego uczestnika systemu na podstawie zmienionych ram regulacyjnych powinna zawsze odbywać się na miejscu i powinna zapewniać co najmniej wystarczającą pewność co do skuteczności jego wewnętrznych procesów.*

Uwaga: SURE zasadniczo zakłada, że jednostki certyfikujące planują audyty ponownej certyfikacji w taki sposób, aby nie wystąpiła luka w ciągłości certyfikacji.

Jeżeli z jakiegokolwiek powodu wystąpi *luka w ciągłości certyfikacji*, zastosowanie ma następująca zasada:

W przypadku luki w ciągłości certyfikacji dłuższej niż 6 miesięcy, jednostka certyfikująca musi przeprowadzić audyt wstępny ze wszystkimi wynikającymi z tego konsekwencjami (np. niedozwolony audyt zdalny, obowiązek audytu nadzorczego wynikający z niemieckich przepisów dotyczących zrównoważonego rozwoju).

Ponadto audytorzy muszą sprawdzić retrospektywnie za okres co najmniej 12 miesięcy, w jakim stopniu postępowanie z biomasą było zgodne z przepisami również w okresie nieobjętym ważnym certyfikatem (np. zrównoważona i niezrównoważona biomasa w systemie bilansowania masy).



**Rysunek 1:** Kiedy audyt jest uznawany za audyt wstępny

#### Glosariusz

When is an audit considered an initial audit?	Kiedy audyt jest uważany za audyt wstępny?
Certificate 1	Certyfikat 1
Certification gap	Luka w ciągłości certyfikacji
<6 months – certification audit possible	<6 miesięcy – audyt certyfikacyjny jest możliwy
>6 months – mandatory initial certification audit	>6 miesięcy – wstępny audyt certyfikacyjny jest obowiązkowy
Certificate 2	Certyfikat 2

#### ✓ **Audyt przeglądowy**

Audyt systemowy przeprowadzany w okresie ważności certyfikatu SURE-EU w celu oceny, czy uczestnik spełnia wymagania certyfikacji na zasadzie ciągłości. W systemie SURE-EU audyty przeglądowe są przeprowadzane nie obowiązkowo, ale zgodnie z

podejściem opartym na ryzyku (np. zob. również sekcja 2.4.1 Ocena ryzyka dla producentów odpadów i pozostałości).

#### ✓ **Audyt uzupełniający**

Audyt uzupełniający jest wymagany, jeżeli podczas poprzedniego audytu stwierdzono poważniejsze niezgodności związane ze spełnieniem wymagań SURE-UE, które uniemożliwiłyby uczestnictwo w systemie lub spowodowałyby utratę istniejącej certyfikacji. Audyt uzupełniający, który ma zostać przeprowadzony w ciągu trzech miesięcy od poprzedniego audytu, musi mieć na celu zapewnienie, że uzgodnione działania naprawcze zostały wdrożone. *W okresie między audytem zakończonym wynikiem negatywnym a audytem uzupełniającym z pozytywną decyzją certyfikacyjną, operacja nie może dostarczać żadnych produktów certyfikowanych jako zrównoważone.*

Jeżeli audyt uzupełniający nie został przeprowadzony po trzech miesiącach, wymagany jest kompletny audyt wstępny.

### 2.1.2 Audyty specjalne

Audyty specjalne mogą być zlecane i/lub przeprowadzane przez SURE w przypadku podejrzenia naruszeń lub w przypadku wystąpienia sytuacji kryzysowych, incydentów lub z innych powodów.

Ponadto audyty specjalne stanowią również środek zapewnienia jakości przez operatora systemu. Jednostki certyfikujące i uczestnicy systemu, którzy mają zostać poddani kontroli, są wybierani na podstawie obiektywnych kryteriów. Uwzględniane są kryteria jakościowe (np. przegląd sprawozdań z audytów i analiza procesu certyfikacji w ramach monitorowania SURE lub na podstawie skarg lub jeżeli zewnętrzne strony trzecie zgłosiły ewentualne niezgodności z systemem), jak również dane finansowe (np. liczba wydanych certyfikatów). Ponadto, audyty specjalne mogą być również inicjowane w oparciu o wybór próbki, głównie przez audytorów i jednostki certyfikujące. Audyty specjalne uczestników systemu, audytorów lub jednostek certyfikujących mogą być przeprowadzane w towarzystwie audytorów SURE lub niezależnie przez audytorów SURE.

Istnieją różne rodzaje audytów specjalnych:

#### ✓ **Audyty biurowe**

W ramach "audytu biurowego" przeprowadzanego na miejscu, sprawdzana jest jakość wybranych procesów certyfikacji, jak również procesy certyfikacji w jednostce certyfikującej, między innymi, w ramach kontroli dokumentów. SURE zastrzega sobie prawo do przeprowadzania audytów biurowych *jednostek certyfikujących* z udziałem własnego personelu i/lub osób wyznaczonych przez SURE.

### ✓ **Audyt cieni**

"Audyt cieni" to niezapowiedziany audyt na miejscu przeprowadzany przez SURE u uczestnika systemu. Audyt jest przeprowadzany przez pracownika SURE (lub osobę wyznaczoną przez SURE) na terenie uczestnika programu.

### ✓ **Audyt z udziałem świadka**

Audyt z udziałem świadka ma miejsce, gdy audytor zatwierdzony w systemie SURE jest obserwowany.

Obserwacja audytu (z udziałem świadka) to czynność wykonywana przez pracownika SURE (lub osobę wyznaczoną przez SURE), który obserwuje audyt przeprowadzany przez audytora lub zespół audytorów z wyznaczonej jednostki certyfikującej bez ingerencji lub wpływu na jego przebieg. W zależności od tego, jakie są cele audytu z udziałem świadka, można obserwować cały audyt systemowy lub tylko jego istotne części. Czynności świadka są realizowane na miejscu w siedzibie klienta jednostki certyfikującej lub elektronicznie jako audyt zdalny (zob. dokument SURE "Wytyczne techniczne dotyczące przeprowadzania audytów zdalnych").

### ✓ **Audyty wyrywkowy**

Audyt wyrywkowy to audyt zapowiadany z krótkim wyprzedzeniem. Audyty wyrywkowe zazwyczaj koncentrują się na sprawdzaniu sprawozdań dotyczących niezgodnych z systemem działań/postępowania lub wybranych kryteriów zrównoważonego rozwoju. Ten rodzaj audytu może być przeprowadzony zarówno u uczestnika systemu, jak i w jednostce certyfikującej.

Audyty biurowe i z udziałem świadka są również przeprowadzane przez jednostki akredytujące / kompetentne strony w jednostkach certyfikujących,

## 2.2 Metody audytu

Aby przeprowadzić audyt w sposób skuteczny i wydajny, osoba (osoby) zarządzająca programem audytu powinna wybrać i określić metody audytu w zależności od zdefiniowanych celów audytu, zdefiniowanego zakresu audytu i zdefiniowanych kryteriów audytu.

Audyty mogą być przeprowadzane na miejscu, zdalnie lub poprzez połączenie obu tych metod. W systemie SURE-EU zgodność z wymaganiami dyrektywy RED III jest zazwyczaj weryfikowana na miejscu.

Stosowanie metod powinno być odpowiednie i zrównoważone, biorąc pod uwagę możliwości i ograniczenia (zgodnie z normą ISO 19011: Przewodnik po audytach systemów zarządzania).

### ✓ **Audyt na miejscu**

Audyt na miejscu jest przeprowadzany na terenie uczestnika programu przez zatwierdzonego i zarejestrowanego audytora SURE. Audytor weryfikuje zgodność uczestnika systemu z wymaganiami systemu SURE-EU poprzez, *oprócz sprawdzenia dokumentacji, osobistą kontrolę* miejsc, w których mają miejsce działania istotne dla celu audytu, przeprowadzanie wywiadów z zaangażowanymi osobami oraz sprawdzanie, ocenę i dokumentowanie faktów.

### ✓ **Audyty dokumentacji**

Audyt dokumentacji nie jest przeprowadzany w siedzibie kontrolowanej strony.

W przypadku audytu dokumentacji dokumenty objęte zakresem audytu są sprawdzane w celu zapewnienia ich kompletności, poprawności, spójności i aktualności poza lokalizacją kontrolowanej strony. Zgodność kontrolowanej strony z wymaganiami systemu SURE-EU jest weryfikowana na podstawie dokumentacji.

Ta metoda audytu jest możliwa pod warunkiem, że

- można zagwarantować taką samą wszechstronność kontroli
- zagwarantowane jest bezpieczeństwo i poufność informacji elektronicznych i przesyłanych i drogą elektroniczną
- jest ona stosowana za obopólną zgodą audytora i strony kontrolowanej

Uzyskane informacje są zwykle wykorzystywane do planowania audytu na miejscu. Audyt dokumentacji wskazuje również na skuteczność systemu zarządzania dokumentami strony kontrolowanej.

### ✓ **Audyt zdalny**

Audyt zdalny to metoda, dozwolona tylko pod pewnymi warunkami (zob. dokument SURE "Wytyczne techniczne dotyczące przeprowadzania audytów zdalnych"), polegająca na przeprowadzeniu audytu już nie tylko na miejscu przy fizycznej obecności zaangażowanych osób, ale wirtualnie przy pomocy odpowiednich *technologii informacyjno-komunikacyjnych (ICT)*.

Zdalne audyty są *niedozwolone*, jeżeli

- uczestnik systemu jest poddawany audytowi w celu weryfikacji zgodności z wymaganiami systemu SURE-UE po raz pierwszy
- podczas ostatniego audytu stwierdzono istotne niezgodności
- nastąpiły znaczące zmiany, np. w zarządzaniu obiektem, procesach, działaniach lub obowiązkach związanych z odpowiednimi procesami
- istnieje ryzyko zagrażające skuteczności audytu (np. informacje niejawne)

SURE zakłada, że audyty zdalne nie są normą, ponieważ nie mogą zastąpić bezpośredniego kontaktu i oceny przeprowadzanej na miejscu. (zob. dokument SURE "Wskazówki techniczne dotyczące przeprowadzania audytów zdalnych")

## 2.3 Proces i czas trwania audytów/kontroli

Audyty/kontrole muszą być przeprowadzane zgodnie z wymaganiami normy ISO 19011.

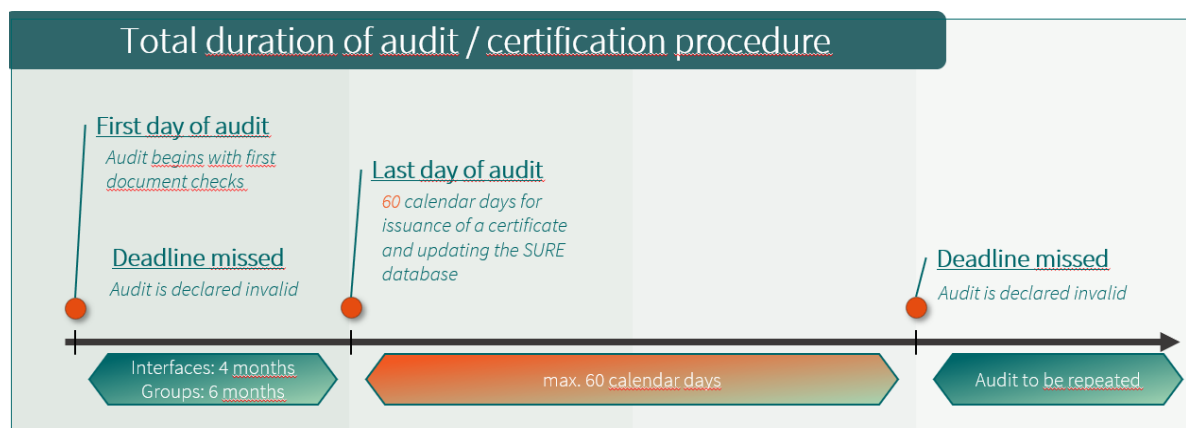
Czas trwania audytu/kontroli jest określany przez odpowiednią jednostkę certyfikującą i uzgadniany umownie z odpowiednim uczestnikiem systemu przed rozpoczęciem audytu.

SURE ma jednak prawo do określenia minimalnego czasu trwania dla danego zakresu w przyszłości, w szczególności w oparciu o wyniki audytu/kontroli, w interesie zapewnienia jakości.

### **Całkowity czas między pierwszym a ostatnim dniem audytu/kontroli:**

- ✓ dla interfejsów: maks. 4 miesiące między dniem pierwszym a ostatnim dniem audytu
- ✓ dla kontroli członków grupy: maks. 6 miesięcy między pierwszą a ostatnią (wrywkową) kontrolą członków grupy

W przypadku niedotrzymania terminów audyty/kontrole muszą zostać w pełni powtórzone.



**Rysunek 2:** Całkowity czas trwania audytu / procedury certyfikacyjnej

### Glosariusz

Total duration of audit/ certification procedure	Całkowity czas trwania audytu / procedury certyfikacyjnej
First day of audit	Pierwszy dzień audytu
Audit begins with first document checks	Audyt rozpoczyna się od kontroli pierwszych dokumentów
Deadline missed	Termin nie został dotrzymany
Audit is declared invalid	Audyt zostaje uznany za nieważny

Last day of audit	Ostatni dzień audytu
60 calendar days for issuance of a certificate and updating the SURE database	60 dni kalendarzowych na wydanie certyfikatu i aktualizację bazy danych SURE
Interfaces: 4 months	Interfejsy: 4 miesiące
Groups: 6 months	Grupy: 6 miesięcy
Max: 60 calendar days	Maks.: 60 dni kalendarzowych
Audit to be repeated	Audyt musi zostać powtórzony

Audyt musi obejmować co najmniej następujące elementy:

- ✓ Określenie działań podejmowanych przez podmiot gospodarczy, które są istotne z punktu widzenia kryteriów systemu
- ✓ Identyfikacja odpowiednich systemów podmiotu gospodarczego i jego ogólnej organizacji w odniesieniu do kryteriów systemu oraz kontrole skutecznego wdrożenia odpowiednich systemów kontroli
- ✓ Analiza ryzyk, które mogą prowadzić do istotnego zniekształcenia, w oparciu o wiedzę zawodową audytora i informacje przekazane przez podmiot gospodarczy. Analiza ta uwzględnia ogólny profil ryzyka działalności, w zależności od poziomu ryzyka podmiotu gospodarczego i łańcucha dostaw, przede wszystkim na etapach bezpośrednio poprzedzających i następujących po nim, na przykład w przypadku podmiotów gospodarczych, które mają do czynienia z materiałami wymienionymi w załączniku IX do RED III. Intensywność lub zakres audytu, lub jedno i drugie, muszą być dostosowane do poziomu zidentyfikowanego ogólnego ryzyka, również w oparciu o kontrole wiarygodności zdolności produkcyjnej zakładu i deklarowanych ilości wyprodukowanych paliw; plan weryfikacji, który odpowiada analizie ryzyka oraz zakresowi i złożoności działalności podmiotu gospodarczego i który określa metody pobierania próbek, które mają być stosowane w odniesieniu do działalności tego podmiotu
- ✓ Wdrożenie planu weryfikacji poprzez zebranie dowodów zgodnie z określonymi metodami pobierania próbek oraz wszystkich istotnych dodatkowych dowodów, na których weryfikator oprze swoje wnioski
- ✓ Elementy ścieżek audytu, wyjaśnienie różnic lub sprawdzenie zgłoszeń lub obliczeń przed sformułowaniem ostatecznego wniosku z weryfikacji
- ✓ Weryfikacja dokładności danych zarejestrowanych przez podmioty gospodarcze lub ich przedstawicieli w unijnej bazie danych



## 2.4 Częstotliwość audytów

Jednostka certyfikująca musi przeprowadzać pełny audyt systemowy co najmniej raz w roku, aby ustalić, czy operacja nadal spełnia wymagania certyfikacji.

Audyt ponownej certyfikacji i późniejsza decyzja o certyfikacji są przeprowadzane przed wygaśnięciem istniejącego certyfikatu, aby zapewnić ciągłość certyfikacji.

Częstotliwość i intensywność procedury audytu musi odzwierciedlać ogólny poziom ryzyka. Spółka SURE określiła jasne zasady, współmierne do poziomu określonego ryzyka związanego z rodzajem pozostałości lub odpadów. Audyt na miejscu może opierać się na próbie, w której stosuje się podejście audytu grupowego.

### 2.4.1 Ocena ryzyka dla producentów odpadów i pozostałości

Ocena ryzyka jest wymagana dla wszystkich podmiotów gospodarczych podlegających certyfikacji. Ocena ryzyka jest również wymagana dla każdej grupy producentów odpadów i pozostałości.

Należy wziąć pod uwagę co najmniej następujące czynniki. Jednostka certyfikująca może według własnego uznania oprzeć ocenę ryzyka na innych kryteriach:

- ✓ ***Szczególnie kwalifikujące się odpady (np. zgodnie z załącznikiem IX do dyrektywy RED III)***

Specjalna kwalifikowalność paliw z biomasy może stanowić zachętę do składania nieprawdziwych oświadczeń. Jeżeli ocena ryzyka wskazuje na szczególną kwalifikowalność odpadów lub pozostałości z biomasy, nie można zakładać niskiego ryzyka dla zrównoważonego rozwoju.

- ✓ ***Rodzaj i kwota możliwych dotacji***

Aby promować wykorzystanie paliw z biomasy z odpadów lub pozostałości, systemy wsparcia mogą ustanawiać szczególnie atrakcyjne zachęty, takie jak wyższe wynagrodzenie w systemach taryf gwarantowanych lub wyższe kredyty w systemach kwotowych. Jeżeli w ocenie ryzyka zidentyfikowano specjalne promowanie odpadów lub pozostałości z biomasy, należy to również wziąć pod uwagę przy określaniu zakresu i częstotliwości audytu / kontroli.

- ✓ ***Rodzaje odpadów - typowa ilość na miesiąc***

Konkretna ilość dostarczonych odpadów lub pozostałości z biomasy może być czynnikiem oceny ryzyka podmiotów gospodarczych w sektorze odpadów i pozostałości, jeżeli stanowią one znaczną ilość odpadów lub pozostałości w

zależności od rodzaju odpadów lub pozostałości i typowych wartości przemysłowych.

Dostarczanie ponadprzeciętnych ilości odpadów lub pozostałości z biomasy musi być uwzględnione w ocenie ryzyka w większym stopniu niż małe ilości tej samej kategorii odpadów lub pozostałości.

✓ ***Istniejący monitoring lub certyfikacja***

Jeżeli podmiot, który dostarcza lub wykorzystuje odpady lub pozostałości z biomasy, podlega innemu systemowi certyfikacji uznawanemu przez właściwy organ krajowy, który monitoruje rodzaj, ilość, pochodzenie lub wytwarzanie materiałów, może to mieć wpływ na niższą ocenę ryzyka.

✓ ***Sprawozdania medialne lub publiczne***

Jeżeli dane odpady lub pozostałości z biomasy są przedmiotem negatywnych doniesień w mediach głównego nurtu, musi to znaleźć odzwierciedlenie w ocenie ryzyka. Wynik oceny ryzyka wskazuje poziom i częstotliwość audytów i kontroli.

W zależności od poziomu ryzyka określonego w ocenie ryzyka, jednostka certyfikująca może podjąć następujące działania.

Action	Risk level low	Risk level medium	Risk level high
Scope	Square root	Square root x 2	100 %
Audit methode	Desk audit	Combination desk audit and on site audit	Combination desk audit and on site audit
Frequency	Regular audit cycle	Surveillance audit after 6 months	Surveillance audits after 3 and 6 months

**Tabela 1:** Działania i poziom ryzyka

**Glosariusz**

Action	Działanie
Risk level low	Niski poziom ryzyka
Risk level medium	Średni poziom ryzyka
Risk level high	Wysoki poziom ryzyka
Scope	Zakres
Audit method	Metoda audytu
Frequency	Częstotliwość
Square root	Pierwiastek kwadratowy
Desk audit	Audyt dokumentacji
Regular audit cycle	Regularny cykl audytów
Combination desk audit and on site audit	Połączenie audytu dokumentacji z audytem na miejscu
Surveillance audit after 6 months	Audyt przegląadowy po 6 miesiącach
Surveillance audits after 3 and 6 months	Audyt przegląadowy po 3 i 6 miesiącach

Proces ewaluacji i wyniki ocen ryzyka, a także proces decyzyjny jednostki certyfikującej muszą być udokumentowane i udostępnione SURE na żądanie.

## 2.5 Ocena wyników audytu

Ocenę spełnienia wymagań SURE i odpowiednią liczbę punktów przedstawiono w poniższej tabeli.

Ocena	Wyjaśnienie	Liczba punktów
Zgodność	Pełna zgodność	20
Nieznaczna	Nieznaczna niezgodność	15
Poważna	Poważna niezgodność	5
Krytyczna (KO)	Wymagania systemu nie są spełnione	0
NIE DOTYCZY	Wymagania systemu nie mają zastosowania wymagania ocenione jako NIE DOTYCZY muszą zostać wyjaśnione w sprawozdaniu z audytu, nie można ocenić wszystkich kryteriów jako NIE DOTYCZY	0

**Tabela 2:** Opcje oceny w systemie SURE-EU

Niektóre z kryteriów są zdefiniowane jako KO (zob. lista kontrolna obowiązująca w danym czasie). Ponieważ niespełnienie określonego kryterium KO zagraża integralności systemu, certyfikat nie może zostać wydany po wystawieniu oceny KO. W takim przypadku należy przeprowadzić nowy audyt (audyt uzupełniający lub audyt systemowy). Nowa data musi zostać uzgodniona z odpowiednią jednostką certyfikującą.

Jeżeli kryterium, które nie zostało wcześniej zdefiniowane jako kryterium KO, zostanie uznane za krytyczne w kolejnym audycie, może ono zostać ocenione jako KO w audycie uzupełniającym.

*Wstępny wynik audytu* jest określany przez audytora na koniec audytu i wyjaśniany badanemu przedsiębiorstwu. Punkty są używane do ważenia wyników. W zależności od liczby uzyskanych punktów lub tego, czy kryterium zostało ocenione jako krytyczne, audyty są podzielone na następujące grupy:

### ✓ **Poziom 1: zgodność (100%)**

Nie stwierdzono żadnych problemów, wymagania SURE-EU są w pełni spełnione. Osiągnięto całkowitą liczbę możliwych punktów.

→ Możliwość wydania certyfikatu/świadectwa kontroli

✓ **Poziom 2: częściowa zgodność (75-99%)**

wymagania systemu nie są w pełni spełnione, ale stwierdzone niezgodności nie zagrażają integralności systemu. Osiągnięto minimum 75% całkowitej liczby możliwych punktów.

Środki naprawcze uzgodnione z jednostką certyfikującą muszą zostać wdrożone w określonych terminach.

→ Certyfikat/świadczenie kontroli może zostać wydane po zaakceptowaniu przez odpowiedzialnego audytora środków naprawczych zaproponowanych przez operację oraz terminów ich wdrożenia.

✓ **Poziom 3: niezgodność (< 75% i/lub ocena(y) KO)**

Stwierdzono znaczące problemy ze spełnieniem wymagań systemu SURE-EU. Integralność systemu nie jest zapewniona. Uzyskano mniej niż 75% całkowitej liczby możliwych punktów.

→ Brak certyfikatu/świadczenia kontroli.

Wykryte problemy są śledzone i wszczynane są sankcje (nie w przypadku certyfikacji wstępnych) zgodnie z systemem sankcji SURE. (zob. dokument SURE "Zasady systemu dotyczące zarządzania integralnością")

Jeżeli wynik jest na poziomie 3 (niezgodność): < 75% i/lub ocena KO (nokaut)), wymagana jest neutralna jednostka certyfikująca

- ✓ poinformowanie SURE w ciągu 24 godzin (tj. przestać sprawozdanie z audytu do SURE w formie elektronicznej)
- ✓ uzgodnienie środków naprawczych z kontrolowanym przedsiębiorstwem, oraz
- ✓ określenie okresu lub terminu, w którym operacja musi zweryfikować wdrożenie środków naprawczych – zwykle poprzez kolejną kontrolę na miejscu. Audyt uzupełniający musi zostać przeprowadzony nie później niż trzy miesiące po poprzednim audycie. Jeżeli po upływie trzech miesięcy nie zostanie przeprowadzony audyt uzupełniający, wymagany jest pełny audyt systemowy w celu uzyskania nowego potwierdzenia zgodności SURE.

Jednostka certyfikująca musi poinformować SURE, jeżeli przed ponowną certyfikacją podmiotu gospodarczego zostanie dostarczony dowód naruszenia jednego lub więcej z poniższych wymagań SURE:

- ✓ zgodne z prawdą wskazanie, czy podmiot gospodarczy uczestniczy w innych systemach (dobrowolnych) opartych na dyrektywie RED

- ✓ przedstawienie wszystkich dokumentów i informacji istotnych dla audytora, w tym bilansu masy i ostatniego sprawozdania z audytu
- ✓ lub inne naruszenie obowiązkowych kryteriów zrównoważonego rozwoju

### 2.5.1 Definicje niezgodności

Niezgodności zidentyfikowane podczas audytu są klasyfikowane jako *KO, krytyczne, poważne i nieznaczące*.

*Kryteria niezgodności KO w ramach systemu SURE-EU* dotyczą wymagań, których nieprzestrzeganie ma szczególnie krytyczny wpływ na integralność systemu lub które są niezwykle ważne dla systemu z innych powodów.

Celowe naruszenie standardów systemu dobrowolnego, takie jak oszustwo, nieodwracalna niezgodność lub naruszenie, które zagraża integralności systemu dobrowolnego, jest uważane za *niezgodność krytyczną*.

*Niezgodności krytyczne* obejmują między innymi następujące okoliczności:

- a) niezgodność z obowiązkowym wymogiem zmienionej dyrektywy (UE) 2018/2001, takim jak przekształcenie gruntów, które narusza art. 29 ust. 3, 4 i 5 tej zmienionej dyrektywy
- b) nieuczciwe wydanie dowodu zrównoważonego rozwoju, na przykład celowe powielenie dowodu zrównoważonego rozwoju w celu uzyskania korzyści finansowych
- c) umyślna produkcja odpadów lub pozostałości, na przykład umyślna modyfikacja procesu produkcyjnego w celu wyprodukowania dodatkowych pozostałości lub umyślne zanieczyszczenie materiału z zamiarem zaklasyfikowania go jako odpadu

Brak zgodności z obowiązkowym wymaganiem zmienionej dyrektywy (UE) 2018/2001, w przypadku gdy niezgodność jest potencjalnie odwracalna, powtarzające się i systematyczne problemy lub aspekty, które same lub w połączeniu z dalszymi niezgodnościami mogą skutkować zasadniczą awarią systemu, są uważane za niezgodność poważną.

*Niezgodności poważne* obejmują między innymi następujące okoliczności:

- a) systematyczne problemy z bilansem masy lub danymi dotyczącymi emisji gazów cieplarnianych, na przykład nieprawidłowa dokumentacja została zidentyfikowana w ponad 10% zgłoszeń uwzględnionych w reprezentatywnej próbie
- b) pominięcie przez podmiot gospodarczy deklaracji uczestnictwa w innych systemach dobrowolnych w trakcie procesu certyfikacji

- c) niedostarczenie odpowiednich informacji audytorom, na przykład danych bilansu masy i sprawozdań z audytów

Niezgodność, która ma ograniczony zakres oddziaływania, stanowi odosobniony lub tymczasowy incydent, nie jest systematyczna i nie skutkuje zasadniczą awarią, jeżeli nie zostanie skorygowana, jest uważana za *niezgodność nieznaczna*.

### 2.5.2 Środki naprawcze, okresy i skutki

Wszystkie oceny, z wyjątkiem przypadków 100% zgodności, muszą być przejrzyste wyjaśnione w sprawozdaniu z audytu. Dla wszystkich ocen niezgodności nieznacznych, poważnych i krytycznych/KO określono również środki naprawcze, w tym odpowiednie terminy i obowiązki.

W przypadku niezgodności nieznacznych, poważnych i krytycznych/KO, kontrolowane przedsiębiorstwo proponuje audytorowi środki naprawcze.

Plan działania dokumentuje oceny wraz z odpowiednimi komentarzami i środkami naprawczymi, łącznie z odpowiednimi terminami i obowiązkami. Jeżeli nie było możliwe pełne zdefiniowanie planu działania podczas audytu, musi on zostać uzgodniony przez kontrolowane przedsiębiorstwo z odpowiedzialnym audytorem najpóźniej 7 dni po audycie i przedłożony jednostce certyfikującej. W przypadku kryteriów ocenionych jako poważne, krytyczne i KO, środki muszą zostać określone natychmiast.

Uczestnik systemu jest odpowiedzialny za wdrożenie środków naprawczych w terminie uzgodnionym z jednostką certyfikującą.

#### *Kryteria ocenione jako niezgodność nieznaczna*

- ✓ środki naprawcze muszą zostać wdrożone w sposób możliwy do zweryfikowania nie później niż do następnego regularnego audytu
- ✓ w przypadku procesu ponownej certyfikacji: certyfikat jest wydany

#### *Kryteria ocenione jako niezgodność poważna*

- ✓ środki naprawcze muszą zostać wdrożone w sposób możliwy do zweryfikowania nie później niż 40 dni po audycie. Nadzwyczajne okoliczności mogą uzasadniać przedłużenie tego terminu o kolejne 20 dni. Każde takie przedłużenie wymaga WCZEŚNIEJSZEJ zgody SURE.
- ✓ certyfikat nie jest wydany (audyt wstępny), dopóki uzgodnione środki naprawcze nie zostaną wdrożone w sposób możliwy do zweryfikowania, odpowiedni i terminowy
- ✓ natychmiastowe zawieszenie istniejącego certyfikatu na maksymalny okres 40 dni w przypadku niedotrzymania terminu wdrożenia środków naprawczych



- ✓ cofnięcie istniejącego certyfikatu, jeżeli w okresie zawieszenia uzgodniony środek naprawczy nie został wdrożony w sposób możliwy do zweryfikowania, właściwy i terminowy

#### *Kryteria ocenione jako niezgodność krytyczna*

- ✓ natychmiastowe zawieszenie istniejącego certyfikatu (w przypadku audytów nadzoru lub ponownej certyfikacji)
- ✓ środki naprawcze muszą zostać wdrożone w sposób możliwy do zweryfikowania nie później niż 30 dni po audycie
- ✓ certyfikat nie jest wydany (audyt wstępny), dopóki uzgodnione środki naprawcze nie zostaną wdrożone w sposób możliwy do zweryfikowania, odpowiedni i terminowy.
- ✓ certyfikat zostaje wycofany w przypadku przekroczenia 30-dniowego okresu na wdrożenie środków naprawczych

#### *Kryteria ocenione jako niezgodność KO*

- ✓ niespełnienie któregokolwiek z tych kryteriów skutkuje zawieszeniem lub cofnięciem certyfikatu i uruchamia postępowanie sankcyjne (z wyjątkiem audytu wstępnego)

*Podczas zawieszenia certyfikatu SURE-EU uczestnicy systemu NIE mogą deklarować biomasy jako zrównoważonej.*

*Uczestnicy systemu z zawieszonym certyfikatem nie mogą przystąpić do innego systemu z takim samym zakresem.* Każdy potencjalny uczestnik systemu SURE musi przy rejestracji ujawnić, czy i w jakim zakresie wnioskodawca był już lub jest uczestnikiem innego systemu (dobrowolnego) (zob. dokument SURE "Zakres i podstawowe wymagania dotyczące systemu SURE", sekcja 6.5).

Jednostki certyfikujące są zobowiązane do natychmiastowej aktualizacji statusu certyfikatu w bazie danych. Jednostka certyfikująca weryfikuje, czy środki naprawcze zostały wdrożone.

Jeżeli uzgodnione środki naprawcze nie zostały skutecznie wdrożone, co skutkuje nową niezgodnością z odpowiednim wymogiem w kolejnym audycie, wymóg ten może otrzymać niższą ocenę.

SURE zastrzega sobie prawo do wyznaczenia innych terminów na podjęcie działań naprawczych w zależności od stopnia ich realizacji.

## 2.6 Sprawozdawczość

Po przeprowadzeniu audytu audytor sporządza sprawozdanie z audytu, korzystając z formularzy sprawozdań dostarczonych przez SURE, które są częścią list kontrolnych dla

poszczególnych etapów. Sprawozdanie to musi być kontrasygnowany przez osobę odpowiedzialną za kontrolowaną operację. Można to zrobić za pomocą podpisu cyfrowego lub ręcznego podpisu na pierwszej stronie sprawozdania z audytu (okładka).

Sprawozdanie z audytu i/lub lista kontrolna zawierają informacje na temat następujących elementów:

- ✓ początek i koniec audytu (czas trwania audytu),
- ✓ adres, pod którym przeprowadzono audyt
- ✓ uczestnicy audytu
- ✓ wynik audytu
- ✓ ocena każdego indywidualnego wymogu
- ✓ lista sprawdzonych dokumentów

Sprawozdanie z audytu zawiera również informacje na temat zakresu operacji w celu określenia zakresu audytu, rodzaju biomasy i wszelkich uzgodnionych środków naprawczych, w tym ich wdrożenia. Gromadząc te informacje, sprawozdanie z audytu daje również kompleksowy przegląd procesu audytu i certyfikacji.

Kopie sprawozdania z audytu i certyfikatu są przekazywane do SURE i przechowywane w bazie danych SURE nie później niż 60 dni kalendarzowych od pierwszego dnia *po* audycie. W ramach wewnętrznego monitorowania SURE wymaga od jednostek certyfikujących dostarczenia wszystkich sprawozdań z audytów i rzeczywistych obliczeń wartości emisji gazów cieplarnianych (w tym, w stosownych przypadkach, odpowiednich informacji ogólnych) dotyczących wykorzystania kredytów redukcji emisji gazów cieplarnianych ( $e_{ccr}$ ,  $e_{ccs}$ ,  $e_{sca}$ ). W przypadku pytań dotyczących wyników, SURE kontaktuje się z odpowiednią jednostką certyfikującą.

Jeżeli audyt wykaże, że operacja nie spełniła wymagań systemu SURE-EU, sprawozdanie należy przesłać drogą elektroniczną do SURE w ciągu 24 godzin od zakończenia audytu.

W przypadku gdy audyty wykażą krytyczne lub poważne niezgodności, jednostka certyfikująca zgłasza te niezgodności, uzgodniony plan działania i termin działań naprawczych do SURE.

SURE zgłasza zidentyfikowane niezgodności, odpowiedni plan działania i harmonogram działań naprawczych w rocznym sprawozdaniu z działalności do Komisji Europejskiej i publikuje sprawozdanie na swojej stronie internetowej, biorąc pod uwagę wrażliwe informacje o przedsiębiorstwie i odpowiednie przepisy o ochronie danych.

## 2.7 Sprawdzanie dokumentów

Podczas kontroli dokumentacji istnieje wiele sposobów na zmniejszenie ryzyka ponoszonego przez podmioty gospodarcze na późniejszych etapach łańcucha dostaw. Na przykład podmioty gospodarcze czasami uczestniczą w różnych systemach dobrowolnych, aby spełnić wymagania swoich klientów dotyczące certyfikacji w ramach określonego systemu (dobrowolnego). Stanowi to jednak szczególne wyzwanie dla audytorów, którzy sprawdzają bilans masy, ponieważ muszą mieć pełny obraz wszystkich istotnych transakcji.

Podmioty gospodarcze muszą dopilnować, aby audytor był zaznajomiony ze wszystkimi systemami, w których uczestniczą, oraz aby wszystkie istotne informacje zostały udostępnione audytorowi. Obejmuje to pełną dokumentację bilansu masy dla danego miejsca oraz dostęp do sprawozdań z poprzednich audytów<sup>1</sup>.

Aby jeszcze bardziej poprawić solidność procesu weryfikacji (audytów), podmioty gospodarcze mogą wykorzystywać rzeczywiste wartości do obliczania emisji gazów cieplarnianych tylko wtedy, gdy audytor z wyprzedzeniem zweryfikował, że są one w stanie wykonać te obliczenia zgodnie z metodą obliczania emisji gazów cieplarnianych.

Kontrola ta może mieć miejsce podczas audytu podmiotu gospodarczego przed jego uczestnictwem w systemie dobrowolnym. Ponadto SURE prosi podmiot gospodarczy o przedstawienie audytorowi wszystkich istotnych informacji na temat obliczania rzeczywistych emisji gazów cieplarnianych przed audytem. Z kolei audytor rejestruje emisje powstałe w wyniku przetwarzania w kontrolowanym miejscu (emisje po przydziale) oraz, w stosownych przypadkach, rzeczywiste ograniczenie emisji w sprawozdaniu z audytu, aby udokumentować, że obliczenia zostały dokładnie zweryfikowane i zrozumiane. *Jeżeli emisje te znacznie odbiegają od typowych wartości (tj. o więcej niż 10% lub obliczone rzeczywiste wartości ograniczenia emisji są nienormalnie wysokie (odchylenie i więcej niż 30% od wartości domyślnych), sprawozdanie z audytu musi również przedstawić powody, które mogą wyjaśnić odchylenie.*<sup>2</sup>.

Jednostki certyfikujące muszą niezwłocznie poinformować SURE o takich odchyleniach.

Więcej informacji można znaleźć w dokumencie SURE "Wytyczne techniczne dotyczące obliczania emisji gazów cieplarnianych".

Audytor otrzymuje również wszystkie informacje na temat bilansu masy przed planowanym audytem. Należy sprawdzić ostatnie bilanse masy wykonane w okresie objętym przeglądem. Podczas wstępnych audytów audytor musi sprawdzić, czy system bilansu masy został ustanowiony i działa. Więcej informacji na temat bilansowania masy można znaleźć w dokumencie SURE "Wytyczne techniczne dotyczące bilansowania masy".

## 2.8 Zarządzanie ryzykiem

Zarządzanie ryzykiem, które jest ważnym elementem wewnętrznego systemu zarządzania jakością, ma na celu zapewnienie, że uczestnicy łańcucha wartości są poddawani szczegółowym kontrolom w wystarczających odstępach czasu, tak aby spełnienie wymagań prawnych określonych w zmienionej dyrektywie (UE) 2018/2001 oraz wymagań systemowych dotyczących produkcji i dostaw biomasy mogło być zagwarantowane na najwyższym poziomie niezawodności.

SURE uwzględnia szczególnie krytyczne kryteria ryzyka, które zagrażają integralności systemu na wszystkich etapach łańcucha wartości, definiując je jako kryteria KO. Niespełnienie jednego z tych kryteriów skutkuje brakiem certyfikacji (w ramach audytu początkowego/audytu ponownej certyfikacji) lub natychmiastową utratą certyfikatu (w ramach audytów uzupełniających/nadzorczych). W przypadku niezgodności z kryteriami, które reprezentują niskie lub średnie ryzyko, certyfikacja lub kontynuacja certyfikacji jest możliwa tylko wtedy, gdy zostaną wdrożone odpowiednie środki naprawcze, które gwarantują spełnienie wymagań systemu.

Terminy są uzgadniane, a zgodność monitorowana w zależności od wagi rozbieżności. Jest to obowiązkiem jednostek certyfikujących i jest regularnie sprawdzane przez SURE.

Więcej informacji na temat utrzymania integralności systemu znajduje się w dokumencie SURE "Zasady systemu dotyczące zarządzania integralnością".

## 2.9 Wydawanie i wycofywanie certyfikatów

Decyzja o wydaniu lub cofnięciu certyfikatu leży w gestii odpowiedniej jednostki certyfikującej.

Pomiędzy ostatnią datą audytu a datą decyzji certyfikacyjnej i wydania certyfikatu może upłynąć maksymalnie 60 dni kalendarzowych. Jeżeli jest to pierwsza certyfikacja, certyfikat może zostać wydany dopiero po podpisaniu umowy uczestnictwa w systemie między SURE a podmiotem gospodarczym. Należy korzystać z szablonów i formularzy udostępnionych przez SURE.

Jeżeli umowa uczestnictwa w systemie SURE zostanie rozwiązana, wszystkie ważne certyfikaty zostaną automatycznie wycofane.

Jednostki certyfikujące są zobowiązane do NATYCHMIASTOWEGO aktualizowania statusu certyfikatu w bazie danych.

Zasady te mają również zastosowanie do certyfikatów kontroli wydawanych na żądanie.

### **Status certyfikatu**

**Ważny:** aktywny certyfikat po pozytywnym wyniku przeprowadzonego audytu

**Zawieszony:** tymczasowo unieważniony certyfikat z powodu niezgodności stwierdzonych przez jednostkę certyfikującą lub na dobrowolny wniosek podmiotu gospodarczego

**Wycofany:** certyfikat trwale unieważniony przez jednostkę certyfikującą lub program dobrowolny. Możliwe powody cofnięcia certyfikatu przez jednostkę certyfikującą obejmują wcześniejszą ponowną certyfikację, poważne naruszenia systemu, zmianę jednostki certyfikującej

**Wygasły:** certyfikat, który stracił ważność

**Zakończony:** certyfikat, który został dobrowolnie anulowany, gdy jest jeszcze ważny

Podmioty gospodarcze, których certyfikaty zostały cofnięte, zakończone lub wygasły, są wymienione w publicznie dostępnej bazie danych certyfikatów SURE przez co najmniej 24 miesiące od daty cofnięcia, zakończenia lub wygaśnięcia.

Decydujące znaczenie dla ważności certyfikatu mają wyłącznie informacje podane na stronie internetowej spółki SUSTAINABLE RESOURCES Verification Scheme GmbH.

Odchylenia mogą wynikać na przykład z wycofania lub zawieszenia wydanego certyfikatu.

## 3 Audyty pierwszej i drugiej strony - producenci biomasy leśnej

W przypadku produkcji biomasy leśnej na obszarze "niskiego ryzyka" akceptowane są audyty pierwszej lub drugiej strony aż do pierwszego punktu gromadzenia. Niniejsza sekcja zawiera wytyczne dotyczące sposobu przeprowadzania tych audytów w celu uzyskania akceptacji w łańcuchu dostaw certyfikowanym przez SURE.

### 3.1 Audyt pierwszej strony

Ten rodzaj audytu może być przeprowadzony przez producenta biomasy leśnej. W ramach samooceny należy sprawdzić, czy producent biomasy spełnia wymagania dotyczące produkcji biomasy leśnej opisane w zasadach systemu dotyczących produkcji biomasy leśnej. Jeśli są one zgodne z wymaganiami, podpisaną i wypełnioną deklarację własną należy przekazać do pierwszego punktu gromadzenia. Dostawa biomasy leśnej jest możliwa tylko wtedy, gdy istnieje podpisana deklaracja własna. Deklaracja jest ważna maksymalnie przez jeden rok.

Wszystkie podpisane deklaracje własne otrzymane przez pierwszy punkt gromadzenia podlegają kontroli wrywkowej przez odpowiedzialnego audytora podczas audytu certyfikacyjnego pierwszego punktu gromadzenia. Liczba kontroli wrywkowych jest określana przez minimum pierwiastek kwadratowy ze wszystkich deklaracji własnych. SURE zasadniczo oczekuje weryfikacji na miejscu w jednostce operacyjnej producenta biomasy leśnej.

Producenci biomasy leśnej, którzy podpisali deklaracje własne, nie mogą być uznani za członków grupy zarządzanej przez kierownika grupy w ramach systemu SURE EU. Jeśli zamierzają one dostarczać biomasę leśną do innych pierwszych punktów gromadzenia, muszą podpisać oddzielne deklaracje własne.

### 3.2 Audyt drugiej strony

Pierwszy punkt gromadzenia może wybrać opcję audytów dostawców (audyty drugiej strony). Zgodnie z tym podejściem, producent biomasy leśnej nie jest zobowiązany do podpisania deklaracji własnej. Pierwszy punkt gromadzenia musi wprowadzić wszystkich producentów biomasy do wewnętrznego rejestru. Wszyscy dostawcy muszą być poddawani corocznemu audytowi bez wyjątku przez pierwszy punkt gromadzenia przed dostarczeniem biomasy. Podczas audytu certyfikacyjnego pierwszego punktu gromadzenia muszą być dostępne wszystkie dokumenty z audytów dostawców. Ponadto pierwszy punkt gromadzenia jest



zobowiązany do przeprowadzenia audytów na miejscu w liczbie co najmniej pierwiastka kwadratowego z zarejestrowanych dostawców w ich jednostkach operacyjnych. Pierwszy punkt gromadzenia danych musi potwierdzić, że wszyscy producenci zostali poddani audytowi i potwierdzeni pod kątem odpowiedzialności. Dowód ten nazywany jest oświadczeniem o odpowiedzialności.

Producenci biomasy leśnej, którzy zostali poddani audytowi w ramach podejścia drugiej strony, nie mogą być uznani za członków grupy zarządzanej przez kierownika grupy w ramach systemu SURE EU. Jeśli zamierzają dostarczać biomasę leśną do innych pierwszych punktów gromadzenia, muszą podpisać oddzielne deklaracje własne lub oświadczenia własne lub przejść kolejny audyt drugiej strony przez inny pierwszy punkt gromadzenia.

Pierwszy punkt gromadzenia musi upewnić się, że audytorzy przeprowadzający audyty drugiej strony wykazują co najmniej zgodność z wymaganiami kwalifikacyjnymi określonymi w sekcji 7.1.4. i zapewnić odpowiednią wiedzę specjalistyczną, zdając co najmniej obowiązkowy egzamin SURE w zakresie biomasy leśnej. Przegląd kwalifikacji audytora drugiej strony jest częścią zewnętrznego audytu certyfikacyjnego.

Oprócz podejścia opartego na audycie pierwszej lub drugiej strony, nadal możliwe jest certyfikowanie producentów biomasy leśnej w ramach podejścia opartego na zarządzaniu grupowym (trzecia strona). W takim przypadku muszą zostać spełnione wymagania określone w sekcji 5 Certyfikacja grupowa.

## 4 Certyfikacja indywidualna

Certyfikacja jest zasadniczo ważna tylko dla miejsca (interfejsu), w którym przeprowadzono audyt (certyfikacja właściwa dla danego miejsca). Wszystkie podmioty gospodarcze w łańcuchu dostaw mogą być certyfikowane indywidualnie.

Po pozytywnym wyniku audytu niezależne/samodzielne miejsce (interfejs) otrzymuje certyfikat.

*Powiązane zależne/nieautonomiczne miejsca magazynowe lub operacyjne* muszą zostać uwzględnione w audycie interfejsu i poddane kontroli. Powiązane zależne/nieautonomiczne miejsca magazynowe lub operacyjne to: miejsca magazynowe lub operacyjne (np. betonowe płyty, silosy, zbiorniki itp.), które są częścią interfejsu i przyjmują biomasę, ważą ją w razie potrzeby i prowadzą ewidencję całej przychodzącej i wychodzącej biomasy, ale nie wystawiają faktur. Zakłady konwersji, które wytwarzają energię elektryczną i/lub ciepło z paliw z biomasy, zawsze podlegają obowiązkowi certyfikacji jako miejsce ostatniego interfejsu, nawet jeżeli są prowadzone jako obiekt zależny.

## 4.1 Kontrole i certyfikacje zależnych i nieautonomicznych miejsc magazynowych i operacyjnych oraz usług logistycznych

### ✓ *W przypadku podmiotów zbierających obowiązują następujące zasady:*

Zależne/nieautonomiczne miejsca magazynowe i operacyjne prowadzące przez podmioty zbierające podlegają corocznym kontrolom na miejscu w ramach audytu podmiotu zbierającego.

Podmioty zbierające są kontrolowane raz w roku (co 12 miesięcy). Po pozytywnym wyniku przeprowadzonego audytu podmiot zbierający otrzymuje certyfikat z listą wszystkich zależnych/nieautonomicznych miejsc magazynowych i operacyjnych (zależnych punktów zbiórki).

### ✓ *W przypadku pierwszych punktów gromadzenia obowiązują następujące zasady:*

Zależne/nieautonomiczne miejsca magazynowe i operacyjne pierwszych punktów gromadzenia podlegają kontroli wyrywkowej w ramach audytu pierwszego punktu gromadzenia.

Pierwsze punkty gromadzenia są kontrolowane raz w roku (co 12 miesięcy). Po pozytywnym wyniku przeprowadzonego audytu pierwszy punkt gromadzenia otrzymuje certyfikat z listą wszystkich zależnych/nieautonomicznych miejsc magazynowych i operacyjnych.

### ✓ *W przypadku wszystkich późniejszych interfejsów obowiązują następujące zasady:*

Kontrole wyrywkowe nie są możliwe w przypadku zależnych/nieautonomicznych miejsc magazynowych lub operacyjnych podmiotów gospodarczych znajdujących się na późniejszych etapach łańcucha dostaw. Te podmioty gospodarcze muszą być certyfikowane indywidualnie.

### 4.1.1 Zakres i proces corocznych przeprowadzanych na miejscu kontroli zależnych miejsc magazynowych i operacyjnych prowadzonych przez podmioty zbierające

Wszystkie zależne miejsca magazynowe i operacyjne prowadzone przez podmioty zbierające muszą być kontrolowane w ramach audytu podmiotu zbierającego. Kontrola na miejscu nie musi mieć miejsca na początku audytu podmiotu zbierającego. Może ona zostać przeprowadzona po zakończeniu audytu podmiotu zbierającego.

Kontrola zależnych miejsc magazynowych lub operacyjnych musi być zawsze przeprowadzona i zakończona przed wydaniem podmiotowi zbierającemu certyfikatu zawierającego wykaz wszystkich miejsc magazynowych lub operacyjnych, w tym zależnych miejsc magazynowych lub operacyjnych.

#### 4.1.2 Zakres i proces kontroli wyrwykowych zależnych miejsc magazynowych i operacyjnych pierwszych punktów gromadzenia

Minimalna liczba miejsc magazynowych i operacyjnych na potrzeby kontroli wyrwykowych to pierwiastek kwadratowy z całkowitej liczby tych miejsc ( $\sqrt{x}$ , gdzie x to liczba wszystkich miejsc magazynowych i operacyjnych) zaokrąglony w górę do następnej liczby całkowitej. Czynniki ryzyka wymienione poniżej służą jako podstawa do przeprowadzenia kontroli wyrwykowych. Należy skontrolować reprezentatywny wybór różnych miejsc magazynowych i operacyjnych. W szczególności należy wziąć pod uwagę następujące kryteria wyboru:

- ✓ wyniki wewnętrznych kontroli miejsc magazynowych i operacyjnych oraz oceny zarządzania i/lub wcześniejszych certyfikacji
- ✓ dokumenty zawierające skargi i inne istotne aspekty dotyczące środków naprawczych i zapobiegawczych
- ✓ znaczące różnice w wielkości miejsc magazynowych i operacyjnych
- ✓ odchylenia w modelach zmianowych i procedurach pracy
- ✓ złożoność procesów w poszczególnych miejscach magazynowych i operacyjnych
- ✓ zmiany od ostatniej certyfikacji
- ✓ geograficzne rozmieszczenie miejsc magazynowych i operacyjnych
- ✓ dodatkowe kryteria ryzyka według uznania odpowiedniej jednostki certyfikującej
- ✓ 25% próbek należy wybrać losowo

Kontrola wyrwykowa nie musi mieć miejsca na początku audytu pierwszego punktu gromadzenia. Może ona zostać przeprowadzona po zakończeniu audytu pierwszego punktu gromadzenia. Kontrola miejsc magazynowych lub operacyjnych musi być zawsze przeprowadzona i zakończona przed wydaniem certyfikatu zawierającego wykaz wszystkich miejsc magazynowych lub operacyjnych pierwszemu punktowi gromadzenia prowadzącemu te miejsca magazynowe lub operacyjne.

#### 4.1.3 Wartość progowa dla zakończonej wynikiem negatywnym kontroli zależnych miejsc magazynowych lub operacyjnych pierwszych punktów gromadzenia

W przypadku stwierdzenia poważnego naruszenia w jednym z kontrolowanych miejsc magazynowych/operacyjnych certyfikat nie jest wydawany pierwszemu punktowi gromadzenia (dla całej grupy) lub certyfikat jest wycofywany i usuwany z bazy danych SURE. Ponieważ tylko miejsca posiadające ważne certyfikaty mogą dostarczać zrównoważoną biomasę, ani pierwszy punkt gromadzenia, ani poszczególne miejsca magazynowe/operacyjne

nie mogą kontynuować sprzedaży zrównoważonej biomasy w przypadku stwierdzenia tego rodzaju poważnego naruszenia. Aktualna lista z ważnymi certyfikatami jest zawsze dostępna na stronie internetowej SURE ([www.sure-system.org](http://www.sure-system.org)).

#### 4.1.4 Wymagania dotyczące audytów obiektów logistycznych

Obiekty logistyczne są zdefiniowane w *systemie SURE-EU* jako lokalizacje, w których

- ✓ biomasa jest dostarczana tylko do transportu
- ✓ krótkoterminowe przechowywanie w celu przeładunku nie przekracza zazwyczaj 24 godzin
- ✓ żadne towary przychodzące i wychodzące nie są dokumentowane
- ✓ żadna przychodząca biomasa nie jest ważona
- ✓ pojemniki nie są zmieniane/mieszane (np. przenoszone do nowych pojemników)
- ✓ dostarczona biomasa nie jest przetwarzana/obrabiana

Obiekty logistyczne są odpowiednio zdefiniowane jako miejsca, w których towary (biomasa lub odpady i pozostałości) są dostarczane wyłącznie do transportu. Należy przestrzegać przepisów dotyczących odpadów w kontekście korzystania z obiektów logistycznych.

W przypadku obiektów logistycznych opisanych powyżej obowiązują następujące wymagania:

- ✓ rejestracja jako miejsce operacyjne w bazie danych SURE przez podmiot zbierający korzystający z tego obiektu,
- ✓ każdy transfer towarów za pośrednictwem obiektu musi zostać zarejestrowany w bilansie masy podmiotu zbierającego, który to bilans musi zostać skontrolowany w siedzibie/biurze podmiotu zbierającego, oraz
- ✓ coroczna kontrola na miejscu obiektu w ramach działalności podmiotu zbierającego w zakresie "podmiot zbierający".

#### 4.1.5 Wymagania dotyczące audytów zależnych usług logistycznych

Jeżeli podmiot zbierający korzysta z zewnętrznych usług logistycznych w celu realizacji swojego procesu gromadzenia (gromadzenie odpadów i pozostałości w punkcie pochodzenia i transportowanie ich na teren podmiotu zbierającego), takie zewnętrzne usługi logistyczne muszą być corocznie kontrolowane na miejscu jako część działalności podmiotu zbierającego w taki sam sposób, w jaki podlega audytowi własna logistyka podmiotu zbierającego. W związku z tym podmiot zbierający musi zarejestrować takie zewnętrzne usługi logistyczne w

bazie danych SURE jako "miejsce operacyjne", aby zapewnić przejrzystość wszystkich swoich działań w zakresie "podmiotu zbierającego" dla odpowiedzialnej jednostki certyfikującej.

## 5 Certyfikacja grupowa

Certyfikacja grupowa to certyfikacja grupy spółek, gdzie certyfikacja dotyczy grupy jako całości. W takich przypadkach wybór różnych operacji w grupie może podlegać kontroli wyrównkowej przeprowadzanej przez neutralną jednostkę certyfikującą jako dowód zgodności wszystkich członków grupy. Wymagania odpowiednich norm opracowanych w tym celu, np. normy P035 Międzynarodowego Stowarzyszenia Akredytacji i Etykietowania Społecznego i Środowiskowego (ISEAL), zostały tutaj uwzględnione w celu określenia ogólnych wymagań dotyczących certyfikacji grup producentów.

W dalszej części SURE używa terminu *kontrola* w znaczeniu zewnętrznego przeglądu przeprowadzonego przez neutralną jednostkę certyfikującą na poziomie producenta biomasy/producenta odpadów i pozostałości w celu certyfikacji grupowej lub kontroli zależnych miejsc operacyjnych.

Dla odróżnienia, SURE używa terminu *audyt* w znaczeniu przeprowadzanego przez neutralną jednostkę certyfikującą zewnętrznego przeglądu wypełniania wymagań SURE przez interfejsy lub uczestników systemu.

W systemie SURE producenci, których kontrola zakończyła się wynikiem pozytywnym, otrzymują na żądanie *certyfikat kontroli* w ramach *certyfikacji grupowej*.

*Certyfikaty* są wydawane w systemie SURE uczestnikom systemu lub interfejsom na podstawie pozytywnego wyniku audytu.

Dalsze wyjaśnienia terminów znajdują się również w dokumencie SURE "Definicje w systemie SURE".

### 5.1 Wymagania ogólne

Certyfikacja grupowa w systemie SURE-EU dotyczy wyłącznie

- ✓ producentów biomasy rolniczej
- ✓ producentów biomasy leśnej
- ✓ producentów odpadów i pozostałości

a organizacje i spółdzielnie producentów mogą dostarczać surowiec bezpośrednio do pierwszego punktu gromadzenia lub do należących do niego obiektów magazynowych lub punktów zbiórki należących do podmiotu gospodarczego.

Opcja ta nie może być wykorzystywana przez podmioty gospodarcze funkcjonujące na wcześniejszych etapach w łańcuchu dostaw. Te podmioty gospodarcze wymagają certyfikacji indywidualnej.

Certyfikacja grupowa może być stosowana wyłącznie przez w dużej mierze jednorodne grupy o identycznym zakresie działań.

Grupy w sektorze rolnym i leśnym, które chcą wykazać zgodność z kryteriami systemu dotyczącymi gruntów, uznaje się za w dużej mierze jednorodne, jeżeli

- ✓ właściwe obszary gruntów znajdują się blisko siebie i
- ✓ mają podobne atrybuty (np. ten sam region administracyjny) i
- ✓ mają podobne cechy (np. te same warunki klimatyczne) i
- ✓ mają podobne systemy produkcji i produkty

Certyfikaty grupowe do celów obliczania ograniczenia emisji gazów cieplarnianych są dopuszczalne tylko wtedy, gdy miejsca operacyjne mają podobne systemy produkcyjne i produkty.

## 5.2 Wymagania dotyczące zarządzania grupą

### 5.2.1 Kierownik grupy

Grupa musi posiadać lub utworzyć wspólne biuro główne, które jest odpowiedzialne za zarządzanie grupą i wdrażanie wymagań systemu.

Grupa nie musi być niezależnym podmiotem prawnym. Jednak wszystkie operacje w grupie muszą być prawnie lub umownie powiązane z główną siedzibą grupy i być zintegrowane ze wspólnym systemem administracyjnym zdefiniowanym i ustanowionym przez biuro główne, który jest monitorowany i kontrolowany wewnętrznie. Oznacza to, że biuro główne jest upoważnione do przeprowadzania wewnętrznych (wrywkowych lub pełnych) kontroli i instruowania operacji w zakresie podjęcia wszelkich niezbędnych działań naprawczych. Musi to zostać udokumentowane w oficjalnej umowie między kierownikiem grupy a operacjami.

Wymagania dotyczące kierownika grupy:

- ✓ administrowanie wewnętrznym systemem zarządzania w celu zapewnienia, że poszczególni członkowie grupy spełniają wymagania programu



- ✓ ustanowienie wewnętrznej procedury kontroli w celu monitorowania zgodności członków grupy z wymaganiami systemu SURE-EU
- ✓ prowadzenie aktualnej listy członków grupy
- ✓ przejrzyste przedstawienie relacji dostawy z operacjami za pomocą umów lub faktur
- ✓ uprawnienie do decydowania o tym, czy członkowie grupy mogą do niej dołączyć, czy też zostać z niej wykluczeni
- ✓ odpowiedzialne zarządzanie procesem certyfikacji
- ✓ komunikacja między neutralną jednostką certyfikującą a członkami grupy
- ✓ coroczny audyt *na miejscu* i certyfikacja kierownika grupy przez neutralną jednostkę certyfikującą

Jeżeli kierownik grupy nie jest pierwszym punktem gromadzenia, członkowie grupy są zobowiązani do przekazania kierownikowi grupy kopii dowodu spełnienia kryteriów zrównoważonego rozwoju dla łańcucha dostaw w momencie fizycznej dostawy biomasy w celu zapewnienia identyfikowalności biomasy przez producenta.

Przed audytem kierownik grupy musi zapewnić jednostce certyfikującej odpowiedni i praktyczny przegląd złożonych oświadczeń własnych w celu wybrania zakresu próbki i jednostek produkcyjnych przewidzianych do kontroli z odpowiednim wyprzedzeniem.

### 5.2.2 Członkowie grupy

Wymagania dotyczące członków grupy:

- ✓ proaktywne zaangażowanie w spełnianie wymagań systemu SURE i przekazywanie niezbędnej dokumentacji
- ✓ zobowiązanie kierownika grupy do przestrzegania wymagań systemu SURE-EU
- ✓ przedłożenie kierownikowi grupy ważnego, podpisanego i niesprzecznego oświadczenia własnego potwierdzającego zgodność z wymaganiami systemu SURE (należy je aktualizować co roku)
- ✓ udział w kontrolach wrywkowych przeprowadzanych wewnętrznie przez kierownika grupy
- ✓ udział w wrywkowych kontrolach zewnętrznych przeprowadzanych przez neutralną jednostkę certyfikującą
- ✓ obowiązek usunięcia wszelkich nieprawidłowości stwierdzonych podczas kontroli wewnętrznych i zewnętrznych w uzgodnionych terminach

Jeżeli kierownik grupy nie jest pierwszym punktem gromadzenia, członkowie grupy są zobowiązani do dostarczenia pierwszemu punktowi gromadzenia dowodu zrównoważonego charakteru łańcucha dostaw dla każdej fizycznej dostawy biomasy. Identyfikator certyfikatu kierownika grupy musi być podany w dowodzie zrównoważonego charakteru, aby zapewnić identyfikowalność dostarczonej biomasy. Ponadto członkostwo w grupie musi zostać potwierdzone poprzez podanie unikalnego identyfikatora oświadczenia własnego złożonego menedżerowi grupy w dowodzie zrównoważonego charakteru.

Kopia dowodu zrównoważonego charakteru musi zostać przekazana kierownikowi grupy w momencie fizycznej dostawy biomasy.

## 5.3 Oświadczenie własne

Wszyscy członkowie grupy bez wyjątku muszą złożyć ważne, podpisane i niesprzeczne oświadczenie własne.

Unikalny identyfikator musi być zawarty w deklaracji własnej, aby umożliwić wyraźne przypisanie przesłanego dowodu zrównoważonego charakteru do członka grupy.

### 5.3.1 Producenci biomasy rolniczej

W przypadku *producentów biomasy rolniczej* w systemie SURE-EU rozróżnia się gospodarstwa objęte warunkowością WPR (= wcześniej zasada współzależności) i gospodarstwa nie objęte warunkowością WPR (= wcześniej zasada braku współzależności). Następujące oświadczenia własne są zatem przewidziane do złożenia:

✓ ***Oświadczenie własne dla producentów biomasy rolniczej, którzy podlegają warunkowości WPR (= wcześniej zasada współzależności)***

Producent biomasy rolniczej potwierdza swoim podpisem, między innymi, że jest odbiorcą płatności bezpośrednich, a zatem podlega warunkowości WPR (= wcześniej zasada wzajemnej zgodności) oraz że biomasa spełnia wymagania dotyczące produkcji biomasy rolniczej (art. 29 zmienionej dyrektywy (UE) 2018/2001 lub zasady systemu SURE dotyczące produkcji biomasy rolniczej).

✓ ***Oświadczenie własne dla producentów biomasy rolniczej, którzy nie podlegają warunkowości WPR (= wcześniej zasada braku współzależności)***

Producent biomasy rolniczej *niepodlegający warunkowości WPR (= wcześniej zasada współzależności)* potwierdza swoim podpisem, między innymi, że spełnia wymagania systemu SURE-EU dla produkcji zrównoważonej biomasy rolniczej.

### 5.3.2 Producenci biomasy leśnej

W przypadku *producentów biomasy leśnej* podejście oparte na ryzyku stosowane w systemie SURE-EU wprowadza rozróżnienie między obszarami pozyskiwania "niskiego ryzyka" i "określonego ryzyka". Ponadto, w przypadku braku oceny ryzyka dla obszaru pozyskiwania biomasy, możliwe jest potwierdzenie zgodności z wymaganiami systemu SURE-EU za pomocą samooceny z wykorzystaniem deklaracji własnej dla obszarów określonego ryzyka.

Następujące oświadczenia własne są zatem przewidziane do złożenia:

✓ **Oświadczenie własne dla producentów biomasy leśnej (niskie ryzyko)**

*Obszar niskiego ryzyka:* Aktualna ocena ryzyka, uznana przez system SURE-EU, jest dostępna dla całego obszaru pozyskiwania biomasy; dokument ten analizuje i ocenia ryzyko niezrównoważonej produkcji biomasy leśnej zgodnie z RED III i klasyfikuje ten obszar jako "niskiego ryzyka". Ocena ryzyka potwierdza, że istnieją i są egzekwowane ramy prawne w obszarze pozyskiwania biomasy, które zapewniają

- legalność pozyskiwania, handlu/dystrybucji i transportu biomasy
- regenerację lasu na obszarze, z którego pozyskano biomasę
- ochronę wyznaczonych obszarów chronionych, w tym terenów podmokłych i torfowisk
- utrzymanie jakości gleby
- zachowanie różnorodności biologicznej
- utrzymanie długoterminowej zdolności produkcyjnej lasu
- co najmniej parytetu sekwestracji dwutlenku węgla na obszarze pozyskiwania

✓ **Oświadczenie własne dla producentów biomasy leśnej (określone ryzyko)**

*Obszar określonego ryzyka:* Aktualna ocena ryzyka, uznana przez system SURE-EU, jest dostępna dla całego obszaru produkcji biomasy; dokument ten analizuje i ocenia ryzyko niezrównoważonej produkcji biomasy leśnej zgodnie z dyrektywą RED III. Zidentyfikowanie ram prawnych lub ich egzekwowanie na obszarze pozyskiwania biomasy jest albo tylko częściowo możliwe, albo całkowicie niemożliwe. Ramy te zapewniają

- legalność pozyskiwania, handlu/dystrybucji i transportu biomasy
- regenerację lasu na obszarze, z którego pozyskano biomasę
- ochronę wyznaczonych obszarów chronionych, w tym terenów podmokłych i torfowisk
- utrzymanie jakości gleby

- zachowanie różnorodności biologicznej
- utrzymanie długoterminowej zdolności produkcyjnej lasu
- co najmniej parytetu sekwestracji dwutlenku węgla na obszarze pozyskiwania

*Brak dostępnej oceny ryzyka:* Spełnione są wymagania systemu SURE-EU dotyczące produkcji biomasy leśnej i zapewnienia parytetu sekwestracji dwutlenku węgla na obszarze pozyskiwania biomasy.

### 5.3.3 Producenci odpadów i pozostałości

Następujące oświadczenia własne są dostępne do przedłożenia w systemie SURE-EU dla *producentów odpadów i pozostałości*:

✓ **Oświadczenie własne dla producentów odpadów i pozostałości**

Producent odpadów i pozostałości potwierdza podpisem, że dostarczony materiał stanowi wyłącznie odpady lub pozostałości w rozumieniu zmienionej dyrektywy (UE) 2018/2001, że został on wytworzony wyłącznie w zakładzie producenta i że nie został zmieszany z innymi odpadami lub pozostałościami.

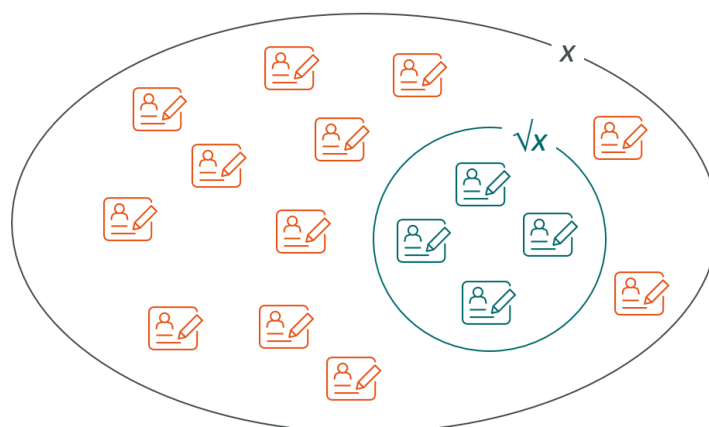
## 5.4 Zewnętrzna kontrola neutralna

Grupa jest kontrolowana co najmniej raz w roku (co 12 miesięcy) przez neutralną jednostkę certyfikującą pod kątem zgodności z wymaganiami systemu SURE-EU przy użyciu udostępnionych przez SURE list kontrolnych dla poszczególnych etapów. Regularna kontrola neutralna zawsze obejmuje

- ✓ audyt i certyfikację kierownika grupy/biura głównego oraz
- ✓ (możliwie wyrywkową) kontrolę członków grupy w przypadku producentów biomasy rolniczej, lub
- ✓ (możliwie wyrywkową) kontrolę członków grupy w przypadku producentów biomasy leśnej, lub
- ✓ (możliwie wyrywkową) kontrolę członków grupy w przypadku producentów odpadów i pozostałości z biomasy.

### 5.4.1 Zakres próbek

Cała grupa jest tworzona na podstawie liczby ważnych oświadczeń własnych przesłanych do kierownika grupy i stanowi podstawę do określenia zakresu próbek.



**Rysunek 3:** Zakres członków grupy podlegających kontroli wyrywkowej, gdzie  $x$  = liczba ważnych deklaracji własnych

Zakres członków grupy podlegających kontroli wyrywkowej jest określany przez jednostkę certyfikującą na podstawie ryzyka, z uwzględnieniem następujących podstawowych zasad:

Minimalna liczba operacji dla kontroli wyrywkowych to pierwiastek kwadratowy z całkowitej liczby miejsc ( $\sqrt{x}$ , gdzie  $x$  to liczba operacji), które złożyły ważną deklarację własną, zaokrąglony w górę do następnej liczby całkowitej. Liczba podpisanych oświadczeń własnych w momencie określania próby jest istotna dla określenia wielkości próby. Może ona zostać zwiększona w zależności od statusu ryzyka (minimum 10%).

Zakres próbki zwiększa się w przypadku przekroczenia progu kontroli zakończonych wynikiem negatywnym.

Jeżeli istnieje ważna certyfikacja dla pierwszego punktu gromadzenia w systemie SURE-UE, przy przejściu do innego systemu SURE (np. z systemu UE do systemu krajowego o innych kryteriach), lista dostawców dla ostatniej kontroli SURE stanowi podstawę dla próbki. Warunkiem wstępnym w tym przypadku jest jednak to, aby systemy opierały się na sobie nawzajem.

W przypadku *audytów ponownej certyfikacji*, oba wyżej wymienione czynniki determinują ich zakres:

- ✓ lista dostawców z poprzedniej kontroli
- ✓ w połączeniu z obecnie dostępnymi oświadczeniami własnymi

Jeżeli liczba aktualnie podpisanych oświadczeń własnych różni się od liczby dostawców na liście z poprzedniej kontroli, pierwszeństwo ma wyższa liczba.

Zakres kontroli opiera się na ogólnym poziomie ryzyka zidentyfikowanym dla grupy:

✓ **Rolnictwo**

Producenci biomasy rolniczej muszą zostać poddani następującym kontrolom w ramach certyfikacji grupowej:

- *Gospodarstwa objęte warunkowością WPR (= wcześniej zasada współzależności)* podlegają kontrolom wyrwykowym. (zob. zakres powyżej)
- *Gospodarstwa nieobjęte warunkowością WPR (= wcześniej zasada braku współzależności)* – jeżeli są również członkami grupy – podlegają kontrolom wyrwykowym.

W przypadku gospodarstw objętych i nieobjętych warunkowością WPR w ramach grupy, należy utworzyć odpowiednie podgrupy i skontrolować je zgodnie ze specyfikacjami przedstawionymi w sekcji 4.5.

✓ **Leśnictwo**

Producenci biomasy leśnej są kontrolowani w ramach certyfikacji grupowej w zależności od poziomu ryzyka obszaru pozyskiwania w następujący sposób:

- obszary niskiego ryzyka podlegają kontrolom wyrwykowym
- obszary określonego ryzyka muszą być kontrolowane w pełnym zakresie
- obszary bez oceny ryzyka muszą być kontrolowane w pełnym zakresie

*Obszary niskiego ryzyka*

Jeżeli istnieje ważna i uznana ocena ryzyka dla obszaru pozyskiwania biomasy leśnej, która wykazuje niskie ryzyko niezrównoważonej produkcji biomasy leśnej, dla operacji leśnych z obszarem niskiego ryzyka przeprowadzane są *kontrole wyrwykowe*.

Producenci, którzy są również w stanie udokumentować skuteczność zrównoważonej gospodarki leśnej za pomocą obiektywnych wskaźników (zob. dokument SURE "Wytyczne techniczne dotyczące oceny ryzyka niezrównoważonej produkcji biomasy leśnej"), muszą zostać ocenieni jako mający niższe ryzyko w opartym na ryzyku wyborze gospodarstw, które mają zostać poddane kontroli wyrwykowej przez jednostkę certyfikującą.

*Obszary określonego ryzyka*

Jeżeli istnieje ważna i uznana ocena ryzyka dla obszaru pozyskiwania biomasy leśnej, która identyfikuje określone ryzyko dla zrównoważonego rozwoju dla jednego producenta lub większej liczby producentów biomasy leśnej, wszystkie operacje leśne o określonym ryzyku na swoich obszarze pozyskiwania muszą zostać poddane kontroli.

### *Obszary pozyskiwania bez oceny ryzyka:*

Jeżeli nie ma oceny ryzyka dla obszaru pozyskiwania biomasy, **wszystkie** operacje leśne produkujące biomasę na tych obszarach są kontrolowane.

#### ✓ **Odpady i pozostałości**

Producenci odpadów i pozostałości muszą podlegać kontrolom wyrwykowym i kontrolom opartym na analizie ryzyka w ramach każdego audytu przeprowadzanego na miejscu w punktach zbiórki.

Mogą one jednak być również certyfikowane niezależnie w systemie SURE-EU. (Wszystkie interfejsy działające na późniejszych etapach zawsze podlegają certyfikacji)

Kontrole wyrwykowe są możliwe tylko wtedy, gdy podstawa umowna, na której działa producent, zapobiega zachętom do składania fałszywych oświadczeń o charakterze surowca, a ryzyko nieuczciwego zachowania jest niskie. Producenci odpadów, u których nie jest możliwa kontrola wyrwykowa, muszą być kontrolowani indywidualnie.

## 5.4.2 Wybór próbek

Jednostka certyfikująca określa i dokumentuje wybór próbki do kontroli w oparciu o ryzyko.

Szczególną wagę należy przypisać co najmniej następującym **kryteriom ryzyka** (ocena ryzyka):

- ✓ Deklaracja własna nie ma zastosowania do całej ilości biomasy wyprodukowanej przez daną operację.
- ✓ Operacja produkuje zrównoważoną i niezrównoważoną biomasę (jeżeli operacja dostarcza oba rodzaje biomasy).
- ✓ Biomasa jest uprawiana na krajowych lub międzynarodowych obszarach chronionych i podlega specjalnym wymaganiom.
- ✓ Wielkość dostawcy (rzeczywista dostarczona ilość biomasy)
- ✓ W przypadku biomasy leśnej dowód skuteczności zrównoważonej gospodarki leśnej powinien być również brany pod uwagę przy wyborze próbki opartym na ryzyku przy użyciu wskaźników (zob. sekcja 4.6).
- ✓ W przypadku biomasy z **odpadów i pozostałości** należy wziąć pod uwagę między innymi następujące czynniki:
  - rodzaj producenta odpadów i pozostałości
  - rodzaj odpadów i pozostałości (np. odpady wieloskładnikowe, odpady komunalne itp.)



- rodzaj obliczeń ilości gazów cieplarnianych (głównie w przypadku obliczeń indywidualnych)

Próbka musi

- ✓ być reprezentatywna dla całej grupy i
- ✓ zostać określona przy użyciu kombinacji ryzyka i doboru losowego (w przypadku doboru losowego próbka musi reprezentować udział co najmniej 25%).
- ✓ Operacje wybrane do kontroli powinny zmieniać się z roku na rok.

Należy udokumentować rodzaj próbki i związane z nią ryzyka, a także ich oceny.

## 5.5 Kontrole członków grupy

Weryfikacja, czy członkowie grupy przestrzegają zasad systemu, wymaga od producentów/producentów odpadów i pozostałości poddania się kontroli (wrywkowej). Oświadczenia własne podmiotów gospodarczych nie są uważane za wystarczający dowód. W ramach kontroli wrywkowych przeprowadzanych przez neutralną jednostkę certyfikującą, spełnienie wymagań systemu SURE-UE przez członków grupy jest sprawdzane i oceniane przy użyciu list kontrolnych dla poszczególnych etapów udostępnianych przez SURE.

Kontrole opierają się na wiarygodności i identyfikowalności informacji zawartych w oświadczeniach własnych.

Oczekuje się, że kontrole wrywkowe członków grupy będą również przeprowadzane na miejscu (tj. audytorzy odwiedzą odpowiednie operacje).

*Audyt dokumentacji* może być dozwolony, jeżeli zapewnia taki sam poziom pewności jak audyt przeprowadzany na miejscu (np. poprzez dostępność wysokiej jakości zdjęć satelitarnych, danych dotyczących obszarów chronionych i torfowisk, które dostarczają informacji dla odpowiednich ram czasowych itp.) Jednostki certyfikujące muszą wykazać, w jakich okolicznościach tego rodzaju audyt dokumentacji można uznać za zapewniający taki sam poziom pewności jak audyt przeprowadzany na miejscu w ramach indywidualnej oceny ryzyka. Ocena ryzyka musi być udokumentowana i przekazana do SURE na żądanie w dowolnym momencie. Kierownicy grup muszą być kontrolowani na miejscu we wszystkich przypadkach bez wyjątku.

Na potrzeby oceny ryzyka należy zdefiniować kryteria, które pozwolą określić co najmniej następujące elementy:

- ✓ ogólny poziom/potencjał ryzyka dla regionu lub obszaru
- ✓ jakie konsekwencje ma dany poziom/potencjał ryzyka dla przeprowadzenia audytu

- ✓ ogólny potencjał ryzyka związanego z biomasą i
- ✓ jaki rodzaj dowodu należy przedstawić, aby dozwolone były audyty dokumentacji (oświadczenia własne podmiotów gospodarczych nie są w tym kontekście odpowiednim dowodem).

Zdefiniowane kryteria, jak również dowody wykorzystywane jako podstawa skróconej kontroli zewnętrznej muszą być dostępne, przejrzyste, identyfikowalne, odporne na manipulacje, wiarygodne i godne zaufania.

Jeżeli audyt dokumentacji wykaże, że wymagania SURE-EU nie są spełnione lub nie są spełnione w wystarczającym stopniu, jednostka certyfikująca musi podjąć dalsze odpowiednie środki w celu sprawdzenia zgodności (np. audyty na miejscu).

### 5.5.1 Rolnictwo

Kontrole rolne przeprowadzane przez neutralną jednostkę certyfikującą obejmują następujące elementy:

- ✓ udowodniona zgodność z warunkowością WPR (= wcześniej zasada współzależności), a także z zasadami systemu SURE-EU dotyczącymi produkcji biomasy rolniczej
- ✓ dokumentowanie informacji na temat gruntów uprawnych gospodarstwa (na przykład za pomocą niezależnych baz danych i narzędzi)
- ✓ identyfikowalność biomasy rolniczej od gospodarstwa do gruntu, na którym jest uprawiana
- ✓ sprawdzenie wiarygodności ilości zbiorów z danymi dotyczącymi gruntów

Dokumentacja dotycząca miejsca uprawy biomasy (dowód) musi być przechowywana albo przez producenta biomasy rolniczej, albo przez pierwszy punkt gromadzenia lub kierownika grupy.

### 5.5.2 Leśnictwo

Kontrole leśne przeprowadzane przez neutralną jednostkę certyfikującą obejmują następujące elementy:

- ✓ wymagania dotyczące podejścia opartego na ryzyku
- ✓ szczegółowe udokumentowane informacje i/lub niezależne bazy danych i narzędzia identyfikowalności umożliwiające identyfikację producenta biomasy leśnej i jego obszaru pozyskiwania

Dokumentacja dotycząca miejsca uprawy biomasy (dowód) musi być przechowywana albo przez producenta biomasy leśnej albo przez pierwszy punkt gromadzenia lub kierownika grupy.

Jeżeli dostępna jest ocena ryzyka, jest ona sprawdzana w celu upewnienia się, że jest wiarygodna i kompletna.

W przypadku członków grupy, którzy złożyli oświadczenia własne o "niskim ryzyku", audyt dokumentacji jest również możliwy, jeżeli

- ✓ można zagwarantować taką samą wszechstronność kontroli
- ✓ zagwarantowane jest bezpieczeństwo i poufność informacji elektronicznych i przesyłanych i drogą elektroniczną
- ✓ jest ona stosowana za obopólną zgodą audytora i strony kontrolowanej

Uzasadnienie przeprowadzenia audytu dokumentacji musi zostać udokumentowane przez jednostkę certyfikującą i przedstawione SURE na żądanie.

### 5.5.3 Odpady i pozostałości

Kontrole przeprowadzane u producentów przez neutralną jednostkę certyfikującą obejmują następujące elementy:

- ✓ wymagania dotyczące identyfikowalności
- ✓ prawdopodobny rodzaj i ilość biomasy
- ✓ wymagania dotyczące dokumentacji

Dowody lub dokumenty dotyczące wszystkich indywidualnych dostaw muszą być dostępne w punkcie zbiórki i zweryfikowane przez audytora, w tym umowa na wywóz odpadów, dowody dostawy i oświadczenia własne.

W przypadku biomasy z odpadów lub pozostałości – o ile nie pochodzi ona z rolnictwa, leśnictwa i rybołówstwa lub z akwakultur – nie ma wymogu przedstawienia dowodu związanego z kryteriami dotyczącymi gruntów zgodnie ze zmienioną dyrektywą (UE) 2018/2001.

Ponadto pozostałości i odpady w Europie podlegają monitorowaniu i kontroli na mocy europejskiej dyrektywy ramowej w sprawie odpadów (UE) 2008/98. Ryzyko dla zrównoważonego charakteru paliw z biomasy produkowanych z odpadów i pozostałości można zatem uznać za niskie.

Częstotliwość i intensywność procedury kontroli musi odzwierciedlać ogólny poziom ryzyka związanego z fałszywymi deklaracjami lub nieuczciwymi zachowaniami. Jeżeli ryzyko jest niskie, kontrola zgodności zakładów produkcyjnych z wymaganiami systemu SURE-EU może być przeprowadzona jako *audyt dokumentacji* ze względu na niskie ryzyko dla zrównoważonego rozwoju i zastąpić kontrole przeprowadzane na miejscu, jeżeli

- ✓ jest ona przeprowadzana z takim samym poziomem wiarygodności i dokładności
- ✓ można zagwarantować taką samą wszechstronność kontroli
- ✓ zagwarantowane jest bezpieczeństwo i poufność informacji elektronicznych i przesyłanych i drogą elektroniczną
- ✓ odbywa się za obopólną zgodą audytora i kontrolowanego producenta

*Producenci, którzy dostarczają znaczne ilości biomasy z odpadów i pozostałości do punktów zbiórki, muszą być kontrolowani na miejscu.*

Do jednostki certyfikującej należy decyzja, zgodnie z podejściem opartym na ryzyku, które ilości należy sklasyfikować jako znaczące dla danego rodzaju odpadów i pozostałości (miesięczna dostawa jednej tony zużytego oleju spożywczego z restauracji musi być oceniana inaczej niż miesięczna dostawa jednej tony odpadów drzewnych z przedsiębiorstwa rozbiórkowego) oraz czy producenci, którzy dostarczają biomasę z odpadów i pozostałości do punktu zbiórki, mają być kontrolowani na miejscu, czy w ramach audytu dokumentacji.

Jednostka certyfikująca musi udokumentować ryzyka podstawowe, jak również ich ocenę w celu podjęcia decyzji o przeprowadzeniu audytu dokumentacji.

## 5.6 Wartości progowe dla kontroli zakończonej wynikiem negatywnym

### 5.6.1 Wykluczenie i rozszerzenie próby

W każdym przypadku, gdy kontrola członka grupy zakończy się wynikiem negatywnym z powodu jednej lub więcej niezgodności krytycznych (KO) lub z powodu niespełnienia wymagań (wynik kontroli < 75%), ten członek grupy musi zostać natychmiast wykluczony z grupy.

Aby zagwarantować pierwotną wielkość próby, do kontroli należy włączyć dodatkowych członków grupy. Zwiększa to całkowitą liczbę skontrolowanych członków grupy do  $v_x + n$ , gdzie  $n$  to liczba członków grupy, w których wykryto niezgodność krytyczną (KO). Kryteria pobierania próbek oparte na ryzyku nadal mają zastosowanie przy wyborze tych dodatkowych członków grupy.

### 5.6.2 Podwojenie zakresu kontroli

Podwojenie próby kontrolnej (do  $2 \times \sqrt{x} + n$ , gdzie  $x$  to liczba członków grupy z pierwotnej próby, a  $n$  to liczba członków grupy, w których wykryto niezgodność krytyczną (KO)) jest wymagane, jeśli wystąpi co najmniej jeden z poniższych przypadków:

- 1) 1. ponad jedna trzecia skontrolowanych członków grupy jest wykluczona z grupy ( $n \geq 1/3 x$ ), ponieważ nie spełniają one wymagań systemu (wynik kontroli  $< 75\%$ )
- 2) 2. u kontrolowanego członka grupy wykryto co najmniej jedną niezgodność krytyczną (KO)

Jeżeli zastosowanie mają przypadki 1) i/lub 2) i prowadzą do wykluczenia więcej niż jednej trzeciej skontrolowanych członków grupy, próba musi zostać podwojona zgodnie z powyższą zasadą.

Jeśli co najmniej  $1/3$  skontrolowanych członków grupy z drugiej próby, którzy nie spełniają wymagań systemu (wynik kontroli  $< 75\%$ ), okaże się mieć jedną lub więcej niezgodności krytycznych (KO), liczba kontrolowanych członków grupy musi zostać ponownie podwojona. W skrajnym przypadku może to trwać tak długo, aż wszyscy członkowie grupy należący do tego kierownika grupy zostaną skontrolowani (gęstość kontroli do 100%). Systemowa niezgodność większości członków grupy ( $> 50\%$ ) w całej próbie doprowadzi do zawieszenia lub wycofania certyfikacji dla całej grupy, w zależności od okoliczności.

Pierwszy punkt gromadzenia lub kierownik grupy zostanie powiadomiony o wszelkich niezgodnościach poważnych / krytycznych.

Członkowie grupy usunięci z grupy w wyniku niezgodności krytycznych (KO) muszą zostać zarejestrowani przez kierownika grupy w odpowiedni sposób i muszą zostać zgłoszeni do jednostki certyfikującej w ramach procesu ponownej certyfikacji. Przedsiębiorstwa te muszą być wyraźnie oznaczone na liście członków grupy posiadających ważne oświadczenie własne. Lista ta musi zostać udostępniona jednostce certyfikującej bez jej żądania.

Jedynie operacje spełniające wymagania systemu (wynik kontroli  $> 75\%$ ) mogą dostarczać biomasę certyfikowaną jako "zrównoważona".

Inne operacje nie mogą być częścią grupy i dopóki są z niej wykluczone lub zawieszone, nie mogą dostarczać biomasy certyfikowanej jako "zrównoważona". Są to następujące kwestie:

- ✓ Członkowie grupy, u których stwierdzono poważną niezgodność. Zostaną oni zawieszeni i wykluczeni z grupy oraz z certyfikacji SURE.

Członkowie grupy, którzy zostali wykluczeni z powodu zawieszenia, mogą zostać przywróceni, jeżeli usunęli zidentyfikowane niezgodności w ciągu 90 dni od ich wykrycia i udokumentowali to podczas kontroli uzupełniającej. Jeżeli niezgodności z

systemem nie mogą zostać udokumentowane jako skorygowane w ciągu 90 dni od ich zidentyfikowania, członek grupy zostaje wykluczony z grupy, a certyfikacja SURE zostaje cofnięta.

- ✓ Członkowie grupy, u których stwierdzono krytyczną niezgodność, muszą zostać natychmiast wykluczeni z grupy, a certyfikat SURE musi zostać cofnięty.

Członkowie grupy, którzy zostali wykluczeni, mogą ponownie dołączyć do systemu SURE-EU tylko wtedy, gdy pomyślnie przeszli kontrolę uzupełniającą i są w stanie udokumentować kontrolę uzupełniającą zakończoną wynikiem pozytywnym, na przykład w formie certyfikatu kontroli, do następnej ponownej certyfikacji kierownika grupy. Wcześniej należy złożyć ważne i spójne oświadczenie własne.

Jeśli członek grupy został wykluczony z grupy, jest on zobowiązany do ujawnienia tego faktu przy składaniu kolejnego oświadczenia własnego do kierownika innej grupy.

Kierownicy innych grup mogą odmówić przyjęcia odpowiedniego oświadczenia własnego przez okres co najmniej dwóch lat.

Liczba członków grupy może być ograniczona przez jednostkę certyfikującą w ramach podejścia do certyfikacji opartego na ryzyku (np. na podstawie wyników audytu/kontroli lub ogólnych wyników wydajności grupy).

## 5.7 Wydawanie certyfikatów

Certyfikat dla kierownika grupy może zostać wydany tylko wtedy, gdy kontrole funkcjonujących na wcześniejszych etapach miejsc magazynowych/operacyjnych również zakończyły się wynikiem pozytywnym.

Certyfikat wydany kierownikowi grupy jest ważny dla całej grupy.

Skontrolowany z wynikiem pozytywnym członek grupy, który spełnia wymagania zmienionej dyrektywy (UE) 2018/2001, ale sam nie jest interfejsem ani uczestnikiem systemu, otrzymuje na żądanie certyfikat kontroli.

Ponadto zastosowanie mają wymagania określone w sekcji 5.3.2.

## 6 Wymagania i obowiązki dotyczące jednostek certyfikujących

Monitorowanie neutralne i certyfikacja operacji w systemie SURE-EU są przeprowadzane przez neutralne jednostki certyfikujące. Jednostki certyfikujące to osoby fizyczne lub prawne, które sprawdzają zgodność z wymaganiami zmienionej dyrektywy (UE) 2018/2001 w całym łańcuchu produkcji i dostaw. Operacje mogą swobodnie wybierać jednostkę certyfikującą, z którą chcą współpracować. Wszystkie jednostki certyfikujące, które uczestniczą w certyfikacji w systemie SURE-EU, muszą spełniać poniższe wymagania.

### 6.1 Wymagania dotyczące jednostek certyfikujących

#### 6.1.1 Uznanie przez organ krajowy lub jednostkę akredytującą

Jednostka certyfikująca przeprowadzająca audyty w imieniu systemu dobrowolnego musi być akredytowana zgodnie z normami ISO 17065 oraz ISO 14065, jeżeli przeprowadza audyty rzeczywistych ilości gazów cieplarnianych.

Ponadto, jednostki certyfikujące muszą również – jako warunek wstępny

- ✓ być akredytowane przez krajową jednostkę akredytującą i zgodnie z rozporządzeniem (WE) nr 765/2008 lub w zakresie zmienionej dyrektywy (UE) 2018/2001 lub szczegółowym zakresie SURE.
- ✓ być uznane i nadzorowane przez właściwy organ w zakresie zmienionej dyrektywy (UE) 2018/2001 lub szczegółowym zakresie SURE.

SURE zastrzega sobie prawo do wymagania dalszych dowodów akredytacji w celu zatwierdzenia jednostek certyfikujących w systemie SURE-EU.

Jednostka certyfikująca jest zobowiązana do niezwłocznego powiadamiania SURE o wszelkich zmianach w swojej działalności, które dotyczą warunków działania jako jednostka certyfikująca. Dotyczy to w szczególności zawieszenia/odwołania akredytacji i/lub uznania przez właściwy organ, jak określono powyżej.

Jednostki certyfikujące przeprowadzają audyty zgodnie z wymaganiami normy ISO 19011 (warunek wstępny akredytacji).



### 6.1.2 Rejestracja przez SURE i zawarcie umowy

Jednostka certyfikująca składa wniosek o rejestrację w SURE. Jednostka certyfikująca musi być w stanie przeprowadzać audyty już w momencie składania wniosku. W momencie rejestracji musi być zarejestrowanych co najmniej dwóch wykwalifikowanych audytorów. Po całkowitym wypełnieniu formularza zgłoszeniowego potencjalnej Jednostki Certyfikującej i/lub kandydata na audytora oraz złożeniu wszystkich wymaganych dokumentów, SURE podejmuje decyzję o zatwierdzeniu lub odrzuceniu wniosku i informuje wnioskodawcę o decyzji na piśmie.

SURE przyjmuje wnioski o rejestrację jako jednostka certyfikująca SURE i jako audytor SURE oraz odpowiednią dokumentację uzupełniającą wyłącznie w języku angielskim lub niemieckim.

Zatwierdzenie przez SURE następuje poprzez zawarcie pisemnej prawnie wiążącej umowy, która jest sporządzana przez SURE. Jednostka certyfikująca jest upoważniona do przeprowadzania audytów i wydawania certyfikatów w ramach systemu dobrowolnego SURE-EU dopiero po otrzymaniu podpisanej umowy i wdrożeniu wszystkich innych wymagań niezbędnych do akredytacji (np. szkoleń wewnętrznych i zewnętrznych).

W dalszej kolejności zarejestrowana jednostka certyfikująca tworzy w bazie danych SURE profil audytora zarejestrowanego przez SURE z potwierdzonymi zakresami. SURE sprawdzi informacje wprowadzone przez jednostki certyfikujące i, jeżeli wynik będzie pozytywny, potwierdzi je w bazie danych w następnym kroku po spełnieniu wszelkich nałożonych warunków. Po potwierdzeniu przez SURE status audytora zmienia się z "zarejestrowany" na "potwierdzony". Dopiero na tym etapie audytor jest uprawniony do przeprowadzania audytów w systemie SURE-EU.

### 6.1.3 System zarządzania jakością i dokumentacja

Jednostki certyfikujące muszą posiadać system zarządzania dokumentacją, który uwzględnia każdy z następujących elementów

- ✓ ogólna dokumentacja systemu zarządzania (np. podręczniki, polityki, definicje obowiązków)
- ✓ kontrola dokumentów i ewidencji
- ✓ przegląd systemów zarządzania
- ✓ audyt wewnętrzny/monitoring wewnętrzny
- ✓ procedury identyfikacji i zarządzania niezgodnościami
- ✓ procedury podejmowania działań zapobiegawczych w celu wyeliminowania przyczyn potencjalnych niezgodności

#### 6.1.4 Niezależność i bezstronność

Jednostki certyfikujące ustanawiają zasady i procedury integralności w celu zapewnienia ich pełnej niezależności od podmiotów gospodarczych uczestniczących w systemie.

Osoby mające potencjalny konflikt interesów powinny być wyłączone z procesu podejmowania decyzji w jednostce certyfikującej.

Na oceny i decyzje nie mogą mieć wpływu relacje osobiste, zachęty finansowe ani inne rodzaje wpływów.

Jednostki certyfikujące i audytorzy są niezależni od interfejsów, operacji i dostawców oraz wolni od wszelkich konfliktów interesów i mogą to udowodnić.

Jednostka certyfikująca wymaga, aby personel zaangażowany w proces certyfikacji podpisał umowę lub inny dokument, w którym zobowiąże się:

- a) przestrzegać zasad określonych przez jednostkę certyfikującą, w tym zasad dotyczących poufności i niezależności od interesów handlowych i innych;
- b) zadeklarować wszelkie wcześniejsze i/lub obecne powiązania – ze swojej strony lub ze strony swojego pracodawcy – z:
  - dostawcą lub projektantem produktów, lub
  - dostawcą lub twórcą usług, lub
  - operatorem lub twórcą procesówdo oceny lub certyfikacji których mają zostać przydzieleni;
- c) ujawniać wszelkie znane im sytuacje, które mogą stanowić dla nich lub jednostki certyfikującej konflikt interesów.

Poniżej znajduje się niewyczerpująca lista przykładów, które należy wykorzystać w analizie w celu określenia bezstronności przydzielonego personelu:

- ✓ brak jednoczesnego zaangażowania w doradztwo i audyt u tego samego podmiotu gospodarczego w ciągu ostatnich 3 lat
- ✓ wcześniejsze relacje powinny być oceniane indywidualnie dla każdego przypadku
- ✓ relacje finansowe/biznesowe/rodzinne.

Niezależnie od powyższego, dana osoba nie może zostać przydzielona do tych zadań, jeżeli nadal istnieje możliwość wystąpienia jakiegokolwiek innego konfliktu interesów. Jednostki certyfikujące powinny wykorzystywać wyżej wymienione informacje jako dane wejściowe do identyfikacji zagrożeń dla bezstronności wynikających z działalności takiego personelu lub organizacji, które go zatrudniają.

### 6.1.5 Wymagania techniczne i kadrowe

Jednostki certyfikujące dysponują odpowiednim sprzętem i infrastrukturą do przeglądu zgodności z wymaganiami systemu i wymaganiami zmienionej dyrektywy (UE) 2018/2001 dla wszystkich uczestników łańcucha wartości. Jednostki certyfikujące posiadają wystarczająco wykwalifikowany personel, który spełnia wymagania wymienione w sekcji 7. Weryfikacja spełnienia tych warunków wstępnych musi być zapewniona poprzez przedstawienie odpowiednich dokumentów dotyczących wyposażenia danej jednostki certyfikującej, jej struktury i personelu.

### 6.1.6 Zasada wzajemnej weryfikacji

Aby zapewnić przestrzeganie zasady wzajemnej weryfikacji (oddzielenie oceny od certyfikacji), jednostka certyfikująca zatrudnia co najmniej dwie osoby. Decyzja o certyfikacji nie może być podjęta przez tę samą osobę, która przeprowadziła audyt, jest częścią audytu lub ma potencjalny konflikt interesów. Jednostka certyfikująca wyznacza również osobę, która posiada dogłębną wiedzę na temat systemu i jest odpowiedzialna za komunikację z SURE.

### 6.1.7 Rozpatrywanie skarg i roszczeń

Jednostki certyfikujące muszą posiadać skuteczny proces rozpatrywania skarg i roszczeń. Proces ten jest częścią systemu zarządzania jakością danej jednostki certyfikującej i zapewnia najszybszą możliwą reakcję w przypadku skarg i roszczeń oraz, w razie potrzeby, wprowadzenie środków naprawczych.

### 6.1.8 Wybór i powołanie zespołu audytowego

Jednostka certyfikująca musi posiadać zdefiniowaną procedurę wyboru i powoływania zespołu audytowego, uwzględniającą kompetencje wymagane do osiągnięcia celów audytu oraz obszary działalności zatwierdzone przez SURE. Zespół audytowy musi posiadać odpowiednie kompetencje wymagane do przeprowadzenia audytu w celu zapewnienia zgodności z kryteriami systemu SURE-EU i zgodnie z zakresem audytu. Jeżeli jest tylko jeden audytor, musi on posiadać kompetencje do wykonywania obowiązków audytora wiodącego. W razie potrzeby zespół audytowy może być również uzupełniony przez ekspertów technicznych, którzy pracują pod nadzorem audytora.

### 6.1.9 Rotacja audytorów

Aby zapewnić najwyższy możliwy poziom niezależności osądu audytorów, jednostka certyfikująca musi przestrzegać zasad rotacji audytorów. Aby zapewnić rotację audytorów, musi być co najmniej dwóch aktywnych audytorów, którzy są zarejestrowani i potwierdzeni przez SURE, aby osiągnąć cele audytu.

Po przeprowadzeniu 3 kolejnych audytów SURE-EU tego samego podmiotu gospodarczego przez tego samego audytora wiodącego - w przypadku zespołów audytowych - lub audytora, jednostka certyfikująca musi wyznaczyć nowego audytora wiodącego.

Liczone są następujące rodzaje audytów:

- ✓ Audyty wstępne i
- ✓ Audyty ponownej certyfikacji

Jeżeli alternatywny (wiodący) audytor nie jest dostępny, jednostka certyfikująca może zostać zwolniona z tego wymogu, a okres może zostać przedłużony o maksymalnie jeden dodatkowy audyt.

Wszelkie wyjątki od zasady rotacji audytorów po przeprowadzeniu trzech audytów muszą być należycie uzasadnione i przedłożone SURE do zatwierdzenia przed przeprowadzeniem odpowiedniego audytu.

## 6.2 Unieważnienie zatwierdzenia

Zatwierdzenie jednostki certyfikującej staje się nieważne, jeżeli zostanie wycofane, wygaśnie lub zakończy się w inny sposób.

## 6.3 Obowiązki jednostek certyfikujących

Jednostki certyfikujące przeprowadzające audyty w ramach systemu dobrowolnego SURE są odpowiedzialne za następujące kwestie:

### 6.3.1 Zarządzanie ryzykiem

Dzięki zarządzaniu ryzykiem jednostka certyfikująca zapewnia, że wszystkie operacje i miejsca operacyjne w ramach systemu SURE-EU są kontrolowane w wystarczających odstępach czasu i z odpowiednią intensywnością. Ma to na celu zapewnienie jak największej niezawodności we wdrażaniu wymagań zmienionej dyrektywy (UE) 2018/2001 i wymagań systemu dobrowolnego SURE-EU.

### 6.3.2 Przeprowadzanie audytów oraz wydawanie certyfikatów i świadectw kontroli

Jednostki certyfikujące muszą udowodnić wdrożenie udokumentowanego procesu, który reguluje proces certyfikacji oraz wydawanie certyfikatów i świadectw kontroli w ramach systemu dobrowolnego SURE-EU. Ogólne wymagania dotyczące procesu audytu zostały określone w normie ISO 19011. Audyty muszą być odpowiednio zaplanowane, przeprowadzone i udokumentowane. Zasadniczo oznacza to, że audytor

- ✓ określa działania podejmowane przez podmiot gospodarczy, które są istotne z punktu widzenia wymagań systemu
- ✓ identyfikuje odpowiednie systemy podmiotu gospodarczego i ich ogólną organizację w odniesieniu do wymagań systemu oraz sprawdza skuteczne wdrożenie odpowiednich systemów kontroli
- ✓ ustala co najmniej "ograniczony poziom pewności"<sup>3</sup> w odniesieniu do charakteru i złożoności działalności podmiotu gospodarczego
- ✓ analizuje ryzyka, które mogą prowadzić do istotnych nieprawidłowości w oparciu o wiedzę zawodową audytora i informacje przekazane przez podmiot gospodarczy
- ✓ sporządza plan audytu, który odpowiada analizie ryzyka oraz zakresowi i złożoności działalności podmiotu gospodarczego i który określa metody doboru próbek, które mają być stosowane w odniesieniu do działalności podmiotu gospodarczego
- ✓ wdraża plan audytu, gromadząc dowody zgodnie z określonymi metodami doboru próbek oraz wszelkie inne istotne dowody, na których weryfikator oprze swoje wnioski
- ✓ zwraca się do podmiotu gospodarczego o dostarczenie wszelkich brakujących elementów audytów, wyjaśnienie rozbieżności lub skorygowanie twierdzeń lub obliczeń przed sformułowaniem ostatecznego wniosku z weryfikacji<sup>4</sup>

Certyfikat wydany dla interfejsu jest certyfikatem zgodności. Interfejsy otrzymują certyfikat, gdy spełniają wymagania systemu. Podmioty gospodarcze, które spełniają wymagania zmienionej dyrektywy (UE) 2018/2001, ale same nie są interfejsami, otrzymują na żądanie świadectwo kontroli po pozytywnym wyniku kontroli.

Certyfikaty i świadectwa kontroli mogą być wydawane wyłącznie po pozytywnym wyniku kontroli przeprowadzonej na miejscu. Należy korzystać z szablonów certyfikatów lub świadectw kontroli udostępnionych przez SURE.

### 6.3.3 Zarządzanie rejestrami interfejsów

Jednostki certyfikujące muszą prowadzić wykaz wszystkich podmiotów gospodarczych, którym wydały certyfikaty i świadectwa kontroli. Wykaz ten musi zawierać co najmniej ich nazwę i adres, a także unikalny numer rejestracyjny interfejsu, odpowiednie kopie certyfikatów i/lub sprawozdań z audytów. Bezpieczeństwo danych musi być zagwarantowane. Dane muszą być przechowywane w sposób przejrzysty i muszą być aktualne.

### 6.3.4 Przechowywanie i obsługa informacji

Jednostki certyfikujące muszą przechowywać wyniki audytów i kopie wszystkich certyfikatów wydanych w ramach systemu dobrowolnego SURE-EU przez co najmniej 5 lat lub dłużej, jeżeli wymaga tego prawo lub odpowiedni organ krajowy. Sprawozdania z audytów są przekazywane wyłącznie przedsiębiorstwu i SURE. Jeżeli uczestnik systemu przejdzie do innej zatwierdzonej jednostki certyfikującej, pierwsza jednostka certyfikująca jest zobowiązana do dostarczenia nowemu jednostce certyfikującej wymaganych danych. Jednostki certyfikujące są zobowiązane do dokumentowania wyników oceny zgodności w taki sposób, aby SURE mogła w dowolnym momencie sprawdzić wyniki i ewidencje. Ponadto musi gwarantować, że przechowywanie danych jest bezpieczne, kompletne i przejrzyste.

### 6.3.5 Zewnętrzne i wewnętrzne szkolenia dla audytorów

Jednostki certyfikujące są odpowiedzialne za realizację zewnętrznych i wewnętrznych szkoleń dla audytorów. SURE wspiera ten rozwój kwalifikacji i dalsze szkolenie audytorów poprzez coroczne obowiązkowe wydarzenie dla jednostek certyfikujących. Ponadto SURE oferuje regularne wydarzenia informacyjne i szkoleniowe, a także biuletyny i komunikaty dotyczące bieżących kwestii i zmian dla jednostek certyfikujących i audytorów. Obowiązkiem jednostki certyfikującej jest wyznaczenie osoby kontaktowej, która rozpowszechnia te informacje podczas wewnętrznych sesji szkoleniowych.

### 6.3.6 Udział w działaniach monitorujących państw członkowskich i Komisji Europejskiej

Jednostki certyfikujące przeprowadzające audyty w ramach systemu SURE muszą współpracować z Komisją Europejską i właściwymi organami państw członkowskich. W tym celu jednostki certyfikujące muszą:

- a) przekazywać informacje potrzebne państwom członkowskim do nadzorowania działalności jednostek certyfikujących zgodnie z art. 30 ust. 8-10 zmienionej

dyrektywy (UE) 2018/2001 oraz art. 17 rozporządzenia wykonawczego (UE) 2022/996

- b) weryfikować dokładność i kompletność informacji wprowadzonych do unijnej bazy danych lub odpowiedniej krajowej bazy danych zgodnie z art. 31a ust. 5 zmienionej dyrektywy (UE) 2018/2001

Obejmuje to:

- ✓ na żądanie właściwych organów, przedłożenie wszystkich istotnych informacji niezbędnych do nadzorowania operacji, w tym dokładnej daty, godziny i miejsca audytów, sprawozdań z audytów i obliczeń emisji gazów cieplarnianych,
- ✓ na żądanie Komisji Europejskiej, przedłożenie wszystkich istotnych danych w celu zbadania, czy spełnione są kryteria zrównoważonego rozwoju i ograniczenia emisji gazów cieplarnianych w odniesieniu do konkretnej partii,
- ✓ na żądanie, udzielanie dostępu do terenów podmiotów gospodarczych,
- ✓ udostępnianie Komisji i właściwym organom państw członkowskich wszelkich dalszych informacji niezbędnych do wykonywania ich zadań wynikających ze zmienionej dyrektywy (UE) 2018/2001.

## 6.4 Zmiana jednostek certyfikujących

Uczestnicy systemu SURE-EU mogą swobodnie decydować, której jednostce certyfikującej zarejestrowanej w SURE (zob. opublikowana lista jednostek certyfikujących zarejestrowanych w SURE) zlecić przeprowadzenie procedury certyfikacji SURE-EU.

Uczestnicy systemu SURE-EU mogą również przenieść się z jednej jednostki certyfikującej do innej.

W ramach procesu składania wniosku, jednostka certyfikująca przejmująca potencjalnego nowego klienta sprawdza w formie udokumentowanego *przeglądu przed przekazaniem*:

- ✓ działalność
- ✓ status certyfikatu
- ✓ status wszelkich niezgodności stwierdzonych podczas poprzednich audytów
- ✓ czy są jakieś skargi
- ✓ ostatnie sprawozdanie z audytu
- ✓ odpowiednią ocenę ryzyka z ostatniego audytu certyfikacyjnego
- ✓ oraz wszelkie inne informacje istotne dla procedury certyfikacji SURE-EU



Procedury audytu i dokumenty z poprzedniego audytu oraz wszystkie inne istotne informacje muszą zostać uwzględnione podczas procesu ponownej certyfikacji przeprowadzanego przez nowo zakontraktowaną jednostkę certyfikującą.

Oprócz decyzji o przyjęciu uczestnika SURE-EU jako nowego klienta, udokumentowany *przegląd przed przeniesieniem* dokonany przez przejmującą jednostkę certyfikującą obejmuje również sposób, w jaki powinno nastąpić przeniesienie. Albo poprzez sprawdzenie przeniesienia, w tym wydanie certyfikatu na pozostały okres, albo wczesną ponowną certyfikację z wydaniem certyfikatu o maksymalnej ważności 12 miesięcy, w obu przypadkach przy założeniu pozytywnej decyzji certyfikacyjnej.

Jedna jednostka certyfikująca nie może przejąć certyfikatów wydanych przez inną jednostkę certyfikującą pod jej nazwą bez uprzedniego sprawdzenia przeniesienia i/lub audytu. Istnieją różne powody zmiany jednostki certyfikującej, ale nigdy nie może istnieć certyfikat bez odpowiedzialnej jednostki certyfikującej.

Po podjęciu decyzji o przejęciu uczestnika SURE-UE, przejmująca jednostka certyfikująca deklaruje prawnie wiążącą odpowiedzialność wobec SURE za późniejsze procedury certyfikacji SURE-UE.

Stara jednostka certyfikująca musi poinformować SURE o rozwiązaniu umowy / wycofaniu prawnie wiążącej deklaracji.

Stara i nowa jednostka certyfikująca uzgadniają *datę przeniesienia* i informują o niej SURE. W uzgodnionym dniu przeniesienia,

- ✓ stara jednostka certyfikująca wycofuje ważny certyfikat, jeśli ma to zastosowanie
- ✓ SURE łączy nową jednostkę certyfikującą i uczestnika systemu SURE-EU pod względem technicznym oraz
- ✓ nowa jednostka certyfikująca przesyła informacje certyfikacyjne do bazy danych.

*Zmiana jednostki certyfikującej nie może być niekorzystna dla uczestników systemu SURE-EU. Aby to zapewnić, stare i nowe jednostki certyfikujące muszą ze sobą współpracować.*

Szczególne wymagania dotyczące integralności systemu muszą być spełnione, aby zmniejszyć ryzyko zmiany jednostek certyfikujących mających na celu ukrycie niezgodności lub naruszeń wymagań systemu SURE-EU.

W przypadku, gdy uczestnik systemu SURE-EU zmieni jednostkę certyfikującą dwa lub więcej razy w ciągu 3 lat, nowo zakontraktowana jednostka certyfikująca przy drugiej zmianie musi zastosować wyższy poziom ryzyka dla następnego planowanego audytu. Obowiązkiem nowo zakontraktowanej jednostki certyfikującej jest uwzględnienie tego wymogu podczas

przeprowadzania oceny ryzyka, a także uwzględnienie historii certyfikacji uczestnika systemu SURE-EU i odpowiednich dokumentów audytowych z poprzednich audytów.

## 7 Wymagania dotyczące audytorów SURE

Wyznaczeni audytorzy muszą

- ✓ być niezależni od operacji będącej przedmiotem audytu, z wyjątkiem audytów dotyczących art. 29 ust. 6 lit. a) i art. 29 ust. 7 lit. a) zmienionej dyrektywy (UE) 2018/2001, w przypadku których audyty pierwszej lub drugiej strony mogą być przeprowadzane do pierwszego punktu gromadzenia
- ✓ być wolni od konfliktu interesów

Audytorzy muszą być wskazani SURE z imienia i nazwiska oraz muszą przedstawić pisemny dowód, że spełniają poniższe wymagania. Życiorysy wraz z referencjami, potwierdzeniami i/lub innymi odpowiednimi dokumentami mogą służyć jako dowód wystarczającej wiedzy specjalistycznej, doświadczenia zawodowego i doświadczenia w charakterze audytora jednostki certyfikującej. Dokumenty te muszą być potwierdzone przez odpowiednią jednostkę certyfikującą, zaktualizowane i przekazane do SURE na żądanie. SURE jest upoważniona, w szczególności w przypadku brakujących dokumentów lub niewystarczających kwalifikacji audytorów, do odrzucenia wniosku o zatwierdzenie lub wycofania istniejącego zatwierdzenia.

### 7.1 Szkolenie i kwalifikacje

Audytorzy muszą posiadać specjalistyczną wiedzę niezbędną do przeprowadzania audytów związanych z kryteriami systemu i aspektem systemu będącym przedmiotem audytu.

#### 7.1.1 Kryteria użytkowania gruntów

Audytorzy przeprowadzający audyty pod kątem kryteriów użytkowania gruntów określonych w art. 29 ust. 2-9 zmienionej dyrektywy (UE) 2018/2001 muszą

- ✓ przedstawić dowód doświadczenia w rolnictwie, agronomii, ekologii, naukach przyrodniczych, leśnictwie, hodowli lasu lub pokrewnej dziedzinie, w tym konkretnych umiejętności technicznych potrzebnych do weryfikacji zgodności z kryteriami użytków zielonych o wysokiej bioróżnorodności i lasów o wysokiej bioróżnorodności.

### 7.1.2 Wiedza na temat bilansowania gazów cieplarnianych

Wszyscy audytorzy zaangażowani w kontrole związane z emisjami gazów cieplarnianych muszą wykazać się odpowiednim doświadczeniem w zakresie rozliczania emisji gazów cieplarnianych (w szczególności specjalistyczną wiedzą na temat metodologii rozliczania emisji gazów cieplarnianych zgodnie ze zmienioną dyrektywą (UE) 2018/2001, w skrócie: RED III). Wiedzę na temat rozliczania emisji gazów cieplarnianych można zdobyć na przykład poprzez szkolenia w zakresie technologii procesowych, energetycznych i środowiskowych, inżynierii środowiska, zarządzania jakością środowiska, technologii procesów środowiskowych, energii odnawialnej, technologii systemów energetycznych i środowiskowych oraz technologii energetycznych, a także specjalne kursy szkoleniowe w zakresie emisji gazów cieplarnianych (w tym metodologii rozliczania emisji gazów cieplarnianych wskazanej w dyrektywie RED III). Należy przedstawić odpowiedni dowód technicznej i zawodowej wiedzy specjalistycznej zdobytej w zakresie rozliczania emisji gazów cieplarnianych w ramach wybranego szkolenia.

Co najmniej 2-letnie doświadczenie w ocenie cyklu życia paliw oraz szczególne doświadczenie w audycie obliczeń emisji gazów cieplarnianych zgodnie z metodologią obliczeniową dyrektyw REDII/REDIII. Odpowiednie doświadczenie w zależności od rodzaju audytów przeprowadzanych przez danego audytora.

W przypadku, gdy zakres audytu obejmuje weryfikację poziomów węgla organicznego w glebie, w celu zastosowania jednostki z tytułu redukcji emisji dla akumulacji węgla w glebie ( $e_{sca}$ ), wymagana jest również wiedza techniczna (np. gleboznawstwo).

Audytorzy, którzy chcą zweryfikować obliczenia emisji gazów cieplarnianych w oparciu o rzeczywiste obliczenia lub zweryfikować akumulację węgla w glebie ( $e_{sca}$ ), muszą wykazać się znajomością normy ISO 14065.

### 7.1.3 Gospodarstwa rolne

Audytorzy przeprowadzający audyty gospodarstw rolnych muszą posiadać kompetencje w co najmniej następujących obszarach:

#### **a) Znajomość obsługi źródeł danych i analizy danych geograficznych**

Ukończone szkolenia i wykształcenie w dziedzinie nauk rolniczych, geografii, nauk geograficznych, geoinformatyki, geonauki i nauk o środowisku mogą być przedstawione jako dowód wiedzy na temat postępowania ze źródłami danych, takimi jak np. materiały mapowe, dane GPS, dane GIS, obrazy satelitarne. Należy przedstawić odpowiedni dowód nabytej technicznej i zawodowej wiedzy specjalistycznej w celu analizy danych geograficznych i obsługi źródeł danych w zakresie wybranego kursu szkoleniowego.

**b) Gleboznawstwo**

Wymagana wiedza na temat gleby do identyfikacji torfowisk, oceny obszarów zdegradowanych lub do dalszego udowodnienia spełnienia kryteriów i wymagań związanych z glebą określonych w zmienionej dyrektywie (UE) 2018/2001 może być udokumentowana np. poprzez szkolenia i wykształcenie w dziedzinie nauk rolniczych, gleboznawstwa, nauk geologicznych, geoekologii, ekologii krajobrazu, nauk o środowisku. Należy przedstawić odpowiedni dowód wiedzy technicznej i zawodowej zdobytej w zakresie oceny gleby w ramach wybranego kursu szkoleniowego.

**c) Wiedza biologiczna i ekologiczna**

Wymagana wiedza na temat gatunków i typów biotopów (np. typów użytków zielonych, terenów podmokłych) rodzimych gatunków drzew i identyfikacji pokrywy powierzchni przez korony drzew może być udokumentowana np. ukończonym szkoleniem i wykształceniem w dziedzinie biologii, botaniki, ekologii, leśnictwa, ekologii krajobrazu, nauk o środowisku, pod warunkiem, że wiedza techniczna i zawodowa może być wykazana w ramach wybranej ścieżki szkoleniowej.

Wykazanie zgodności z kryterium "użytki zielone o wysokiej bioróżnorodności" lub "lasy o wysokiej bioróżnorodności i inne grunty leśne, które są bogate gatunkowo i nie są zdegradowane" wymaga wiedzy technicznej, która wykracza poza kompetencje, których można oczekiwać od audytorów weryfikujących dokładność informacji dostarczonych przez podmioty gospodarcze (np. ocena, czy użytki zielone lub grunty zalesione zachowują swój naturalny skład gatunkowy, właściwości i procesy ekologiczne oraz czy są bogate gatunkowo, czy pozyskiwanie surowca jest konieczne do zachowania statusu użytków zielonych o wysokiej różnorodności biologicznej, czy praktyki gospodarowania nie stwarzają ryzyka spowodowania spadku różnorodności biologicznej użytków zielonych).

Ocena tego, czy użytki zielone lub lasy i grunty leśne zachowują swój naturalny skład gatunkowy, właściwości i procesy ekologiczne oraz czy są one bogate gatunkowo, może być przeprowadzona na przykład przez doświadczonych ekspertów, którzy uzyskali specjalne kwalifikacje do tego celu (np. w dziedzinie biologii, ekologii, botaniki, socjologii roślin, nauki o użytkach zielonych, nauk o lesie, oceny terenu, ekosystemów, mapowania terenu lub podobnych). Eksperci ci muszą być specjalistami zewnętrznymi, którzy nie mają żadnego związku z kontrolowaną operacją i nie mogą mieć żadnych konfliktów interesów. Eksperci są odpowiedzialni za ustalenie w poszczególnych przypadkach, czy dany grunt jest wysoce bioróżnorodny lub czy był wysoce bioróżnorodny po przekształceniu. Ocena ta musi być przeprowadzana co roku. Często wystarczy, że nastąpi to raz, na przykład gdy użytki zielone zostały przekształcone w grunty rolne pod uprawę surowców.

W odniesieniu do kontroli neutralnej oznacza to, że należy zachować ostrożność i rozagę przy określaniu potencjalnej różnorodności biologicznej użytków zielonych lub gruntów zalesionych i zadrzewionych: Audytor musi ocenić, czy ocena użytków zielonych, lasów lub gruntów leśnych o wysokiej różnorodności biologicznej jest konieczna lub czy wynik oceny jest zgodny z informacjami dostarczonymi przez producenta oraz czy ekspert, który przeprowadził ocenę, wziął pod uwagę wszystkie wymagania.<sup>5</sup>

Jeżeli "ocena jest konieczna", musi ona zostać przeprowadzona przez niezależnego eksperta, z którym można się skonsultować oprócz "audytora". Ocena i wynik muszą być następnie sprawdzone w ramach audytu.

#### 7.1.4 Operacje leśne

Audytorzy przeprowadzający kontrole operacji leśnych muszą posiadać kompetencje w co najmniej następujących obszarach:

**a) *Znajomość obsługi źródeł danych i analizy danych geograficznych***

Ukończone szkolenia i wykształcenie w dziedzinie nauk o lesie, geografii, nauk geograficznych, geoinformatyki, geonauki i nauk o środowisku stanowią dowód wiedzy na temat postępowania ze źródłami danych przestrzennych, takimi jak np. materiały mapowe, dane GPS, dane GIS, obrazy satelitarne. Należy przedstawić odpowiedni dowód nabytej technicznej i zawodowej wiedzy specjalistycznej w celu analizy danych geograficznych i obsługi źródeł danych w zakresie wybranego kursu szkoleniowego.

**b) *Wiedza z zakresu gospodarki leśnej***

Ocena, czy pozyskiwanie biomasy leśnej na obszarze jej pochodzenia jest legalne, czy specjalnie wyznaczone obszary, takie jak rezerваты przyrody, są chronione lub czy spełnione są wymagania dotyczące użytkowania gruntów, zmiany użytkowania gruntów i leśnictwa (LULUCF), wymaga wiedzy specjalistycznej w zakresie odpowiednich przepisów i ram regulacyjnych, którą można nabyć poprzez szkolenia w zakresie leśnictwa, przemysłu drzewnego, nauk o lesie, nauk o środowisku, prawa ochrony środowiska, ochrony krajobrazu i przyrody lub porównywalnych kursów szkoleniowych. Należy przedstawić odpowiedni dowód specjalistycznej wiedzy technicznej i zawodowej.

Wiedzę z zakresu gospodarki leśnej potrzebną do oceny odnowienia i regeneracji lasu, wpływu pozyskiwania drewna na jakość gleby, różnorodność biologiczną, długoterminową zdolność produkcyjną lasu oraz poziom zasobów i pochłaniaczy węgla na obszarze produkcyjnym można zdobyć poprzez szkolenie w zakresie nauk

o lesie i leśnictwa lub podobnych przedmiotów. Należy przedstawić dowód posiadania specjalistycznej wiedzy technicznej i zawodowej w danej dziedzinie.

**c) Ocena ryzyka niezrównoważonej produkcji biomasy leśnej**

Ocena ryzyka, że biomasa leśna została wyprodukowana w sposób niezrównoważony zgodnie z wymaganiami art. 29 ust. 6 i 7 zmienionej dyrektywy (UE) 2018/2001 wymaga wiedzy specjalistycznej w zakresie odpowiednich przepisów i ram regulacyjnych w obszarze produkcji, którą można uzyskać poprzez szkolenie w zakresie leśnictwa, przemysłu związanego z leśnictwem, nauk o lesie, nauk o środowisku, prawa ochrony środowiska, ochrony krajobrazu i przyrody lub porównywalnych kursów szkoleniowych. Należy przedstawić odpowiedni dowód specjalistycznej wiedzy technicznej i zawodowej.

**d) Ocena różnorodności biologicznej**

Wszelka wymagana wiedza na temat gatunków i typów biotopów, rodzimych gatunków drzew itp. może być udokumentowana np. ukończonym szkoleniem i wykształceniem w dziedzinie biologii, botaniki, ekologii, leśnictwa, ekologii krajobrazu, nauk o środowisku, pod warunkiem, że można wykazać się specjalistyczną wiedzą techniczną i zawodową w ramach wybranej ścieżki szkoleniowej.

Rzeczywista ocena wpływu pozyskiwania drewna na różnorodność biologiczną na obszarze pozyskiwania w ramach audytu wymaga wiedzy technicznej, która wykracza poza kompetencje, których można oczekiwać od audytorów weryfikujących dokładność informacji dostarczonych przez podmioty gospodarcze (np. ocena, czy naturalny skład gatunkowy lasu lub jego właściwości i procesy ekologiczne są pod znaczącym wpływem działalności pozyskiwania drewna). Ocena ta może być zatem przeprowadzona na przykład przez doświadczonych ekspertów, którzy zdobyli w tym celu specjalne kwalifikacje (np. w dziedzinie biologii, ekologii, botaniki, socjologii roślin, nauk o lesie, oceny terenu, ekosystemów, mapowania terenu lub podobnych). Eksperti ci muszą być specjalistami zewnętrznymi, którzy nie mają żadnego związku z kontrolowaną operacją i nie mogą mieć żadnych konfliktów interesów. Zadaniem eksperta jest ustalenie w każdym indywidualnym przypadku, czy pozyskiwanie biomasy ma negatywny wpływ na bioróżnorodność obszaru produkcyjnego.

W odniesieniu do kontroli neutralnej oznacza to, że należy zachować ostrożność i rozagę przy określaniu potencjalnej różnorodności biologicznej lasów i ich potencjalnych zmian: Audytor musi ustalić, czy konieczna jest oddzielna ocena lasu pod względem jego różnorodności biologicznej lub czy wynik oceny jest zgodny z informacjami dostarczonymi przez producenta oraz czy ekspert, który przeprowadził ocenę, wziął pod uwagę wszystkie wymagania.<sup>6</sup>

Jeżeli "ocena jest konieczna", musi ona zostać przeprowadzona przez niezależnego eksperta, z którym można się skonsultować oprócz "audytora". Ocena i wynik muszą być następnie sprawdzone w ramach audytu.

### 7.1.5 Pozostałości i odpady

Audytorzy przeprowadzający kontrole producentów/dostawców pozostałości i odpadów muszą posiadać wiedzę specjalistyczną w co najmniej następujących obszarach:

#### **a) Znajomość obsługi źródeł danych i ewidencji**

Dowodem wiedzy w zakresie obsługi danych dotyczących odpadów, takich jak dane ważenia, ewidencja odpadów innych niż niebezpieczne, ewidencja odpadów niebezpiecznych (elektroniczna procedura weryfikacji) jest na przykład ukończone szkolenie w zakresie gospodarki odpadami lub szkolenie w zakresie nauk rolniczych, inżynierii lądowej lub nauk o środowisku w związku z udokumentowaną działalnością w zakresie gospodarki odpadami.

#### **b) Wiedza na temat gospodarowania odpadami**

Do niezbędnej oceny odpadów i pozostałości wymagana jest odpowiednia wiedza specjalistyczna. Wiedza specjalistyczna wymaga co najmniej znajomości podstaw prawnych dotyczących przetwarzania biomasy z odpadów i pozostałości (w szczególności prawa dotyczącego odpadów i pozwoleń oraz deklaracji odpadów), a także wdrażania i stosowania operacyjnego.

Dowód wiedzy specjalistycznej można przedstawić w ramach wstępnego planu szkoleniowego lub poprzez pomyślne uczestnictwo w odpowiednim kursie lub poprzez szkolenie w dziedzinie gospodarki odpadami, nauk rolniczych, inżynierii lądowej lub nauk o środowisku w związku z udokumentowaną działalnością w zakresie gospodarki odpadami.

### 7.1.6 Interfejsy, miejsca przechowywania i dostawcy

Audytorzy przeprowadzający audyty interfejsów, miejsc składowania i dostawców muszą posiadać doświadczenie w zakresie systemów bilansowania masy, identyfikowalności i obsługi danych. Dowodem wymaganej wiedzy mogą być np. ukończone studia na uniwersytecie lub uczelni technicznej lub porównywalne kwalifikacje w zakresie technologii przetwarzania, zarządzania energią, inżynierii środowiska, zarządzania środowiskiem i jakością, inżynierii procesowej zorientowanej na środowisko i energii odnawialnej.



### 7.1.7 Grupy

Oprócz wyżej wymienionego zakresu lub wiedzy technicznej, SURE oczekuje od audytorów, którzy przeprowadzają audyty grupowe, doświadczenia w przeprowadzaniu audytów grupowych w postaci co najmniej 2 przeprowadzonych audytów grupowych w ciągu ostatnich 24 miesięcy przed datą złożenia wniosku o zatwierdzenie audytora.

## 7.2 Wymagana wiedza, doświadczenie zawodowe i praktyczne w charakterze audytora

<b>Specjalistyczna wiedza techniczna</b>	Technika audytu, umiejętności komunikacyjne, rozległa wiedza na temat wymagań prawnych w danym obszarze oraz wymagań programu SURE-EU
<b>Wymagane kwalifikacje audytora</b>	Szkolenia (np. zgodnie z normą ISO 19011) Czas trwania: co najmniej 24 godziny (3 dni)
<b>Doświadczenie zawodowe</b>	Co najmniej 4-letnie doświadczenie zawodowe w dziedzinie, której dotyczy wnioski, na odpowiednim stanowisku
<b>Praktyczne doświadczenie audytora</b>	Co najmniej 5 audytów stron trzecich w ciągu ostatnich 2 lat w obszarze objętym wnioskiem (np. PEFC, ISCC, SBP, REDcert, ISO, FSC, EfbV, EMAS), w tym co najmniej 2 audyty grupowe, jeżeli planowane są audyty grupowe

**Tabela 3:** Wymagane umiejętności audytora SURE

### 7.2.1 Szkolenie i ocena wyników pracy personelu jednostek certyfikujących

Personel jednostki certyfikującej w systemie SURE-EU musi zostać przeszkolony przed rozpoczęciem działalności w systemie. Odbywa się to w systemie SURE w oparciu o zasadę "wytrenuj trenera".

SURE przeprowadza te szkolenia dla osób odpowiedzialnych za wdrożenie zasady "wytrenuj trenera" w jednostce certyfikującej.

Wymaga to jednak, aby osoby odpowiedzialne i jednostki certyfikujące z powodzeniem ukończyły kursy szkoleniowe oferowane przez SURE zgodnie z zasadą "wytrenuj trenera". Częścią kursów "wytrenuj trenera" organizowanych przez SURE jest egzamin sprawdzający, czy szkolenie zakończyło się wynikiem pozytywnym.

Wszystkie szkolenia i oceny umiejętności wykwalifikowanych osób i jednostek certyfikujących są dokumentowane.

Zaświadczenie o odbyciu szkolenia (rodzaj, czas trwania, miejsce i główne treści szkolenia) może zostać wydane przez organizację szkoleniową tylko wtedy, gdy uczestnik jest obecny przez cały czas trwania kursu.

Nowi audytorzy składający wniosek muszą przedstawić certyfikat szkolenia.

### 7.2.1.1 Szkolenie wstępne przed rozpoczęciem pracy

Kandydaci na audytorów wykonujący po raz pierwszy czynności przewidziane w dyrektywie RED III muszą wykazać się wymaganymi umiejętnościami i wiedzą specjalistyczną nabytą w drodze kształcenia i szkolenia podczas egzaminu, zanim zostaną zatwierdzeni jako audytorzy w ramach systemu SURE-EU.

Przegląd szkolenia wstępnego i różnych wymagań egzaminacyjnych dla personelu certyfikującego przedstawiono w poniższej macierzy szkoleniowej.

Personel certyfikujący	Szkolenie wstępne	Obowiązkowa ocena umiejętności
		Egzamin
Kandydaci na audytorów	X	X
Personel jednostki certyfikującej <sup>1</sup>	X	-

**Tabela 4:** Zarys szkolenia wstępnego i różnych wymagań egzaminacyjnych

<sup>1</sup> w zakresie, w jakim kandydaci na audytorów mają być zaangażowani we wdrażanie procedur certyfikacji w ramach systemu SURE-EU

Kwalifikacje audytorów, którzy mogą przedstawić dowody na to, że przeprowadzili już audyty w ramach systemu dobrowolnego uznanego przez Komisję Europejską o zakresie równoważnym z systemem SURE, np. REDcert, uznaje się za wystarczająco potwierdzone poprzez monitorowanie przez system dobrowolny i właściwe organy. Kolejny egzamin potwierdzający kwalifikacje nie jest zatem wymagany w systemie SURE-EU.

Ponadto jednostki certyfikujące mają swobodę przeprowadzania audytów na zasadzie dobrowolności dla pracowników jednostki certyfikującej, którzy nie pracują jako audytorzy.

### 7.2.1.2 Dalsze szkolenia mające na celu utrzymanie wysokiego poziomu wiedzy specjalistycznej

Po zatwierdzeniu audytorzy są zobowiązani do regularnego uczestniczenia w szkoleniach dotyczących systemu SURE-EU – co najmniej raz w roku. Szkolenia są prowadzone przez SURE lub, po uzgodnieniu treści i zakresu, przez wykwalifikowane osoby odpowiedzialne za

wdrażanie zasady "wytrenuj trenera" w jednostce certyfikującej, które pomyślnie ukończyły organizowany przez SURE kurs "wytrenuj trenera".

Jednostka certyfikująca jest zobowiązana do zapewnienia, że personel certyfikujący utrzymuje wysoki poziom wiedzy specjalistycznej na temat systemu dobrowolnego poprzez regularne szkolenia.

wymagania szkoleniowe i treści szkoleniowe wynikają między innymi z dostosowań do systemu dobrowolnego w wyniku następujących zmian:

- ✓ zmiany w ramach prawnych
- ✓ wyjaśnienia lub powiadomienia od Komisji Europejskiej
- ✓ ustalenia z corocznego spotkania harmonizacyjnego jednostek certyfikujących
- ✓ środki naprawcze i/lub doskonalące w wyniku skarg lub ocen dokonanych przez jednostkę akredytującą

Jednostka certyfikująca jest odpowiedzialna za organizację, wdrożenie i przegląd dalszych działań szkoleniowych. SURE może również zapewnić i przeprowadzić dodatkowe szkolenia.

SURE niezwłocznie informuje jednostki certyfikujące za pośrednictwem biuletynu, poczty elektronicznej i innych środków komunikacji o zmianach i innych istotnych wydarzeniach w systemie. SURE zastrzega sobie prawo do żądania dokumentacji dotyczącej uczestników, treści i czasu trwania szkoleń oraz oceny wyników od wykwalifikowanych odpowiedzialnych osób i jednostek certyfikujących.

Tematy poruszane podczas szkoleń obejmują co najmniej następujące obszary:

- ✓ treść odpowiednich przepisów
- ✓ treść dokumentacji w systemie SURE-EU
- ✓ przegląd zdobytej wiedzy jako ocena wyników
- ✓ treść i stosowanie list kontrolnych SURE-EU na potrzeby kontroli neutralnych
- ✓ wymagania dotyczące weryfikacji kryteriów
- ✓ wymagania dotyczące sprawozdawczości dla SURE
- ✓ praktyczne pytania dotyczące audytów i systemu SURE-EU
- ✓ harmonizacja praktyk oceny w celu zagwarantowania spójności

### 7.2.2 Przeprowadzanie egzaminów wstępnych

Zakres i treść obowiązkowych egzaminów wstępnych są określone przez SURE. Egzaminy wstępne są organizowane i przeprowadzane przez trenera, który został pomyślnie przeszkolony przez SURE za pośrednictwem jednostki certyfikującej. W wyjątkowych przypadkach egzamin można również przeprowadzić online po zatwierdzeniu tego przez SURE. Jednostka certyfikująca informuje SURE z dużym wyprzedzeniem o dacie egzaminu i nazwiskach osób, które do niego przystąpią.

Ponieważ szkolenia są organizowane i przeprowadzane we własnym zakresie, jednostki certyfikujące mogą zarządzać egzaminami w sposób elastyczny i efektywny kosztowo, zgodnie z wymaganiami.

Na pytania egzaminacyjne osoba przystępująca do egzaminu musi odpowiedzieć w określonym czasie. Egzamin kończy się bez wyjątku po upływie określonego czasu. Dokumenty egzaminacyjne są następnie oceniane przez SURE.

Zakres i treść obowiązkowych egzaminów wstępnych są określone przez SURE.

### 7.2.3 Monitorowanie procesu egzaminacyjnego

W ramach monitoringu wewnętrznego SURE musi zapewnić, że

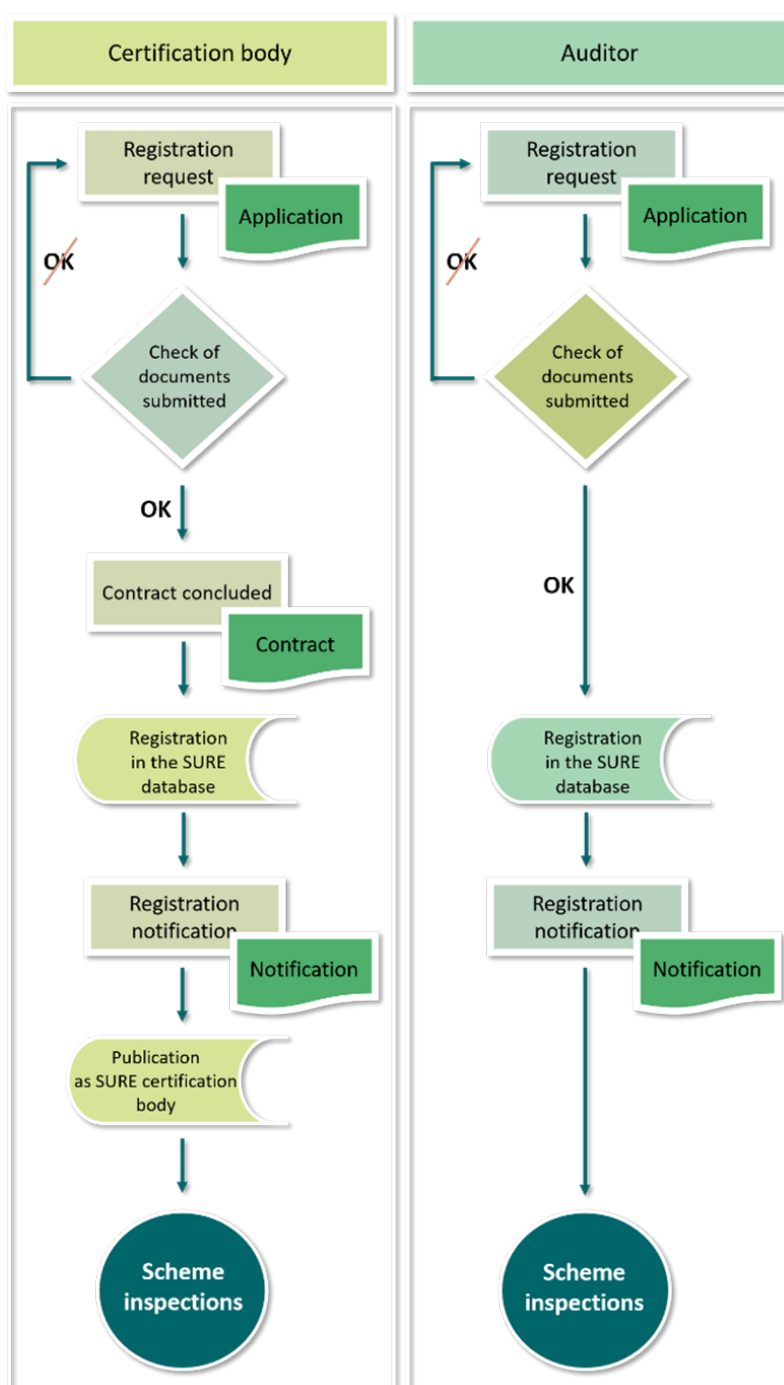
- ✓ wymagania dotyczące treści i czasu trwania są spełnione, oraz
- ✓ wszelkie niewłaściwe postępowanie (w szczególności zakłócenia i próby oszustwa, zakaz rejestracji treści jakiegokolwiek rodzaju)

ma swoje konsekwencje, na przykład w postaci obecności przedstawiciela SURE podczas egzaminów online.

Jednostka certyfikująca musi potwierdzić prawidłowe przeprowadzenie egzaminu podpisem trenera.

## 8 Rejestracja

Poniższy rysunek ilustruje uproszczone procesy rejestracji jednostek certyfikujących i audytorów. Informacje na temat umiejętności niezbędnych do pomyślnej rejestracji można znaleźć w sekcjach 6 "Wymagania i obowiązki dotyczące jednostek certyfikujących" i 7 "Wymagania dotyczące audytorów SURE". Informacje na temat dokumentów wymaganych do rejestracji znajdują się w sekcji 8.1 "Odpowiednie dokumenty".



**Rysunek 4:** Procesy rejestracji SURE dla jednostek certyfikujących i audytorów

## Glosariusz

Certification body	Jednostka certyfikująca
Registration request	Wniosek o rejestrację
Application	Zgłoszenie
Check of documents submitted	Kontrola przedłożonych dokumentów
Contract concluded	Zawarcie umowy
Contract	Umowa
Registration in the SURE database	Rejestracja w bazie danych SURE
Registration notification	Zawiadomienie o rejestracji
Notification	Zawiadomienie
Publication as SURE certification body	Ogłoszenie o statusie jednostki certyfikującej SURE
Scheme inspections	Kontrole systemowe

## 8.1 Odpowiednie dokumenty

### 8.1.1 Rejestracja uczestnika systemu

Informacje na temat rejestracji uczestnika programu można znaleźć w dokumencie SURE "Zakres i podstawowe wymagania programu".

### 8.1.2 Rejestracja jednostki certyfikującej

Poniższe dokumenty są udostępniane na żądanie lub po zakończeniu odpowiedniego *procesu rejestracji SURE w języku angielskim lub niemieckim*:

#### **a) Wniosek o rejestrację jednostki certyfikującej w systemie SURE-EU**

Aplikacja zawiera pytania w skompresowanej formie dotyczące informacji na temat tego, czego oczekuje się od jednostek certyfikujących SURE, sformułowane w sekcji 6 " Wymagania i obowiązki dotyczące jednostek certyfikujących". Jednostka certyfikująca przesyła wniosek wraz z przykładową dokumentacją wyszczególnioną tutaj do SURE w formacie elektronicznym. Wniosek i dokumentacja podlegają procesowi weryfikacji w SURE. Jeżeli informacje przedłożone przez jednostkę certyfikującą nie spełniają wymagań SURE, proces rejestracji zostaje przerwany w celu wyjaśnienia wszelkich wątpliwości. Jeżeli informacje przekazane przez jednostkę certyfikującą spełniają wymagania, SURE wysyła umowę ramową do jednostki certyfikującej.

#### **b) Umowa ramowa dotycząca kontroli neutralnych w systemie SURE-EU**

Umowa ramowa reguluje warunki wstępne dla jednostek certyfikujących w systemie SURE-EU oraz procedury certyfikacji dla uczestników systemu SURE. Po podpisaniu

umowy jednostka certyfikująca jest rejestrowana w bazie danych SURE (obszar portalu certyfikacji SURE z ograniczonym dostępem). Dane zarejestrowane w tym miejscu muszą być aktualizowane przez jednostkę certyfikującą. W przypadku zmiany tych informacji należy poinformować o tym SURE.

**c) Powiadomienie o rejestracji jednostki certyfikującej w systemie SURE-EU**

Wraz z powiadomieniem o rejestracji SURE przesyła do jednostki certyfikującej wszystkie dokumenty i informacje niezbędne do certyfikacji SURE.

**d) Potwierdzenie uczestnictwa w szkoleniu SURE "wytrenuj trenera"**

SURE prowadzi szkolenia "wytrenuj trenera" dla jednostek certyfikujących. Osoby odpowiedzialne za szkolenie trenerów w jednostce certyfikującej otrzymują obszerne informacje, które umożliwiają jednostkom certyfikującym rozpoczęcie działalności certyfikacyjnej w ramach systemu SURE-EU. Udział w sesji szkoleniowej "wytrenuj trenera" jest obowiązkowy przed rozpoczęciem działań certyfikacyjnych przez jednostkę certyfikującą. Szkolenie jest udokumentowane certyfikatem uczestnictwa wydanym przez SURE, który SURE przechowuje w aktach.

### 8.1.3 Rejestracja audytora

Poniższe dokumenty są udostępniane na żądanie lub po zakończeniu odpowiedniego procesu rejestracji SURE:

**a) Wniosek o rejestrację audytora w systemie SURE-EU**

Wniosek zawiera w skompresowanej formie prośbę o udzielenie informacji na temat wymagań SURE określonych w sekcji 7 "Wymagania dotyczące audytorów SURE" dotyczących kwalifikacji audytorów odpowiedzialnych za certyfikację w ramach SURE. Jednostka certyfikująca przesyła wniosek wraz z przykładową dokumentacją wyszczególnioną tutaj do SURE w formacie elektronicznym. Wniosek i dokumentacja podlegają procesowi weryfikacji w SURE. Jeżeli przedłożone informacje nie spełniają wymagań określonych przez SURE, proces rejestracji zostaje przerwany w celu wyjaśnienia wszelkich wątpliwości. Jeżeli przedłożone informacje spełniają wymagania określone przez SURE, SURE wysyła powiadomienie o rejestracji audytora wraz z zakresem zarejestrowanym dla audytora w systemie SURE-EU.

**b) Powiadomienie o rejestracji audytora w systemie SURE-EU**

Po wysłaniu powiadomienia o rejestracji audytor zostaje uznany przez SURE i zarejestrowany w bazie danych SURE (obszar portalu certyfikacji SURE z ograniczonym dostępem). SURE musi być informowany o wszelkich zmianach mających wpływ na danego zarejestrowanego audytora.

### *c) Rozszerzenie zakresu audytów prowadzonych przez audytora*

Zarejestrowani audytorzy potrzebują również zgody SURE na rozszerzenie zakresu swoich audytów. W tym celu odpowiedzialna jednostka certyfikująca składa wniosek do SURE wraz z odpowiednimi dokumentami i dowodem kwalifikacji/umiejętności danego audytora.

## 9 Środki zapewnienia integralności i jakości systemu SURE

SURE podejmuje szereg działań w celu monitorowania integralności systemu i zagwarantowania jakości audytów, a także zgodności z wymaganiami systemu. Obejmują one zarówno środki zapobiegawcze w celu zapewnienia spełnienia określonych wymagań jakościowych, jak i środki monitorowania, które odzwierciedlają stopień spełnienia i służą jako podstawa do dalszego rozwoju i doskonalenia systemu SURE-EU. System zarządzania integralnością SURE został opisany w dokumencie SURE "Zasady systemu dotyczące zarządzania integralnością".

## 10 Odpowiednie dokumenty

Jeżeli chodzi o dokumentację (dokumenty systemowe) w systemie SURE-EU, odniesiono się tutaj do dokumentu "Zakres i podstawowe wymagania systemowe".

SURE zastrzega sobie prawo do tworzenia i publikowania dodatkowych uzupełniających zasad systemu, jeżeli zajdzie taka potrzeba.

Regulacje prawne i przepisy UE dotyczące zrównoważonej biomasy i paliw z biomasy, w tym inne istotne odniesienia, które stanowią podstawę dokumentacji SURE, są publikowane oddzielnie na stronie internetowej SURE pod adresem [www.sure-system.org](http://www.sure-system.org). Odniesienia do regulacji prawnych zawsze dotyczą aktualnej wersji.



## 11 Odniesienia

1

**KOMISJA EUROPEJSKA, DYREKCJA GENERALNA DS. ENERGII (DG ENER) (2014):** Pismo w sprawie śledzenia pochodzenia odpadów i pozostałości wykorzystywanych do produkcji biopaliw w celu zapobiegania oszustwom (10.10.2014). Dostęp pod adresem [http://ec.europa.eu/energy/sites/ener/files/documents/2014\\_letter\\_wastes\\_residues.pdf](http://ec.europa.eu/energy/sites/ener/files/documents/2014_letter_wastes_residues.pdf) (ostatni dostęp: 20.04.2020)

2

**KOMISJA EUROPEJSKA, DYREKCJA GENERALNA DS. ENERGII (DG ENER) (2015):** List do systemów dobrowolnych, które zostały uznane przez Komisję za wykazujące zgodność z kryteriami zrównoważonego rozwoju dla biopaliw (29.01.2015) Dostęp pod adresem: [https://ec.europa.eu/energy/sites/ener/files/documents/PAM\\_to\\_vs\\_on\\_HBG.pdf](https://ec.europa.eu/energy/sites/ener/files/documents/PAM_to_vs_on_HBG.pdf) (ostatni dostęp: 20.04.2020).

3

"Ograniczony poziom pewności" oznacza zmniejszenie ryzyka do akceptowalnego poziomu jako podstawy dla negatywnej formy wypowiedzi kontrolera, takiej jak "na podstawie naszej oceny nie zwróciło naszej uwagi nic, co mogłoby spowodować, że uważamy, że w dowodach występują błędy", podczas gdy "racjonalny poziom pewności" oznacza zmniejszenie ryzyka do akceptowalnie niskiego poziomu jako podstawy dla pozytywnej formy wypowiedzi, takiej jak "na podstawie naszej oceny, dowody są wolne od istotnych nieprawidłowości". (zob. ISEA 3000)

4

**KOMISJA EUROPEJSKA (2010):** Komunikat Komisji w sprawie dobrowolnych systemów i wartości standardowych w unijnym systemie kryteriów zrównoważonego rozwoju dla biopaliw i biopestycydów (2010/C 160/01).

5

**KOMISJA EUROPEJSKA, DYREKCJA GENERALNA DS. ENERGII (DG ENER) (2015):** List do systemów dobrowolnych, które zostały uznane przez Komisję za wykazujące zgodność z kryteriami zrównoważonego rozwoju dla biopaliw (29.01.2015) Dostęp pod adresem: [https://ec.europa.eu/energy/sites/ener/files/documents/PAM\\_to\\_vs\\_on\\_HBG.pdf](https://ec.europa.eu/energy/sites/ener/files/documents/PAM_to_vs_on_HBG.pdf) (ostatni dostęp: 20.04.2020).

6

**KOMISJA EUROPEJSKA, DYREKCJA GENERALNA DS. ENERGII (DG ENER) (2015):** List do dobrowolnych systemów certyfikacji zawierający wytyczne dotyczące sposobu wykazania ochrony użytkowników zielonych o wysokiej bioróżnorodności (29.01.2015) na stronie: [https://ec.europa.eu/energy/sites/ener/files/documents/PAMto\\_vs%20on\\_HBG.pdf](https://ec.europa.eu/energy/sites/ener/files/documents/PAMto_vs%20on_HBG.pdf) (ostatni dostęp: 20.04.2020).

## Załącznik I: Przegląd wymagań dotyczących certyfikacji i kontroli

W obszarze rolnictwa obowiązują następujące wymagania:				
Producent indywidualny		Dowód dokumentowy	Certyfikaty zgodności	Zakres
Warunkowość WPR (=wcześniej zasada współzależności)	Zarejestrowany uczestnik systemu	Operacja		
✓	✓	Podlega certyfikacji	Certyfikat	Wszystkie
✓		-	-	-
	✓	Podlega certyfikacji	Certyfikat	Wszystkie
		-	-	-
Członek grupy		Dowód dokumentowy	Certyfikaty zgodności	Zakres
Warunkowość WPR (=wcześniej zasada współzależności)	Brak warunkowości WPR (wcześniej zasada braku współzależności)	Operacja/członek grupy		
✓		Podlega kontroli	Na żądanie Świadcstwo kontroli	Kontrola wrywkowa
	✓	Podlega kontroli	Na żądanie Świadcstwo kontroli	Wszystkie
Kierownik grupy		Dowód dokumentowy	Certyfikaty zgodności	Zakres
Zarejestrowany uczestnik systemu	Nie zarejestrowany uczestnik systemu	Operacja		
✓		Podlega certyfikacji	Certyfikat	Wszystkie
	✓	-	-	-

Tabela 5: Przegląd wymagań dotyczących certyfikacji i kontroli dla producentów rolnych

W obszarze leśnictwa obowiązują następujące wymagania:						
Producent indywidualny				Dowód dokumentowy	Certyfikaty zgodności	Zakres
RBA Niskie ryzyko	RBA Określone ryzyko	Brak RBA	Zarejestrowany uczestnik systemu	Operacja		
✓				Podlega kontroli	Na żądanie Świadcstwo kontroli	Kontrola wrywkowa
	✓			Podlega kontroli	Na żądanie Świadcstwo kontroli	Wszystkie
		✓		Podlega kontroli	Na żądanie Świadcstwo kontroli	Wszystkie
			✓	Podlega certyfikacji	Certyfikat	Wszystkie

Członek grupy/Producent				Dowód dokumentowy	Certyfikaty zgodności	Zakres
RBA Niskie ryzyko	RBA Określone ryzyko	Brak RBA	Zarejestrowany uczestnik systemu	Operacja/członek grupy		
Alternatywy	✓			Podlega kontroli	Na żądanie Świadcstwo kontroli	Kontrola wyrywkowa
	✓			Audyt pierwszej strony	Deklaracja własna	Wszystkie
	✓			Audyt drugiej strony	Oświadczenie o odpowiedzialności	
	✓			Podlega kontroli	Na żądanie Świadcstwo kontroli	Wszystkie
		✓		Podlega kontroli	Na żądanie Świadcstwo kontroli	Wszystkie
Kierownik grupy				Dowód dokumentowy	Certyfikaty zgodności	Zakres
		Zarejestrowany uczestnik systemu	Niezarejestrowany uczestnik systemu	Operacja		
		✓		Podlega certyfikacji	Certyfikat	Wszystkie
			✓	-	-	-

**Tabela 6:** Przegląd wymagań dotyczących certyfikacji i kontroli dla producentów leśnych

Poniższe wymagania dotyczą obszaru odpadów i pozostałości:				
Producent		Dowód dokumentowy	Certyfikaty zgodności	Zakres
Niezarejestrowany uczestnik systemu	Zarejestrowany uczestnik systemu	Operacja		
	✓	Podlega certyfikacji	Certyfikat	Wszystkie (na miejscu)
✓		Podlega kontroli	Na żądanie Świadcstwo kontroli	Kontrola wyrywkowa (na miejscu)

**Tabela 7:** Przegląd wymagań dotyczących certyfikacji i kontroli odpadów i pozostałości.

## Załącznik II: Informacje o zmianach

### Informacje o zmianach Wersja 3.0

Sekcja	Zmiana	Data zmiany
cały dokument	Wersja 2.0 zaktualizowana do 3.0	19.05.2025
cały dokument	Zaktualizowane odniesienie do zmienionej dyrektywy (UE) 2018/2001 (RED III)	19.05.2025
cały dokument	Korekta drobnych literówek	19.05.2025
Sekcja 2.1.1	<p><b>dodano:</b>  <b>Audyt przeglądowy</b>            Audyt systemowy przeprowadzany w okresie ważności certyfikatu SURE-EU w celu oceny, czy uczestnik spełnia wymagania certyfikacji na zasadzie ciągłości. W systemie SURE-EU audyty przeglądowe są przeprowadzane nie obowiązkowo, ale zgodnie z podejściem opartym na ryzyku (zob. sekcja 2.4.1 Ocena ryzyka dla producentów odpadów i pozostałości).</p> <p><b>dodano:</b>            W przypadku działań związanych z zarządzaniem grupą, w czasie audytu przeprowadzanego na miejscu musi być dostępna co najmniej jedna kompletnie wypełniona i podpisana deklaracja własna.</p>	19.05.2025
Sekcja 2.4	Częstotliwość kontroli <b>Nagłówek zmieniono na:</b> Odstępy między audytami	19.05.2025
Sekcja 2.5.1	<p><b>dodano:</b>            Kryteria niezgodności KO w ramach systemu SURE-EU dotyczą wymagań, których nieprzestrzeganie ma szczególnie krytyczny wpływ na integralność systemu lub które są niezwykle ważne dla systemu z innych powodów.</p>	19.05.2025
Sekcja 2.5.2	<p>Kryteria ocenione jako niezgodność poważna            ✓ środki naprawcze muszą zostać wdrożone w sposób możliwy do zweryfikowania nie później niż 40 dni po audycie. Nadzwyczajne okoliczności mogą uzasadniać przedłużenie tego terminu o kolejne 30 dni. Każde takie przedłużenie wymaga WCZEŚNIEJSZEJ zgody SURE.</p> <p><b>zmieniono na:</b>            Kryteria ocenione jako niezgodność poważna            środki naprawcze muszą zostać wdrożone w sposób możliwy do zweryfikowania nie później niż 40 dni po audycie. Nadzwyczajne okoliczności mogą uzasadniać przedłużenie tego terminu o kolejne 20 dni. Każde takie przedłużenie wymaga WCZEŚNIEJSZEJ zgody SURE.</p>	19.05.2025

Sekcja	Zmiana	Data zmiany
Sekcja 2.6	<b>dodano:</b> Można to zrobić za pomocą podpisu cyfrowego lub ręcznego podpisu na pierwszej stronie sprawozdania z audytu (okładka).	19.05.2025
Sekcja 2.9	<b>dodano:</b> Decydujące znaczenie dla ważności certyfikatu mają wyłącznie informacje podane na stronie internetowej spółki SUSTAINABLE RESOURCES Verification Scheme GmbH. Odchylenia mogą wynikać na przykład z wycofania lub zawieszenia wydanego certyfikatu.	19.05.2025
Sekcja 3	<b>dodano:</b> nowa sekcja "Audyty pierwszej i drugiej strony - producenci biomasy leśnej" kolejne numery sekcji zostały odpowiednio dostosowane	19.05.2025
Sekcja 5.4.1	<b>dodano:</b> Liczba podpisanych oświadczeń własnych w momencie określania próby jest istotna dla określenia wielkości próby.	19.05.2025
Sekcja 5.6	<b>poprawiono na:</b> Cała sekcja została przeredagowana, aby ułatwić zrozumienie	19.05.2025
Sekcja 6.1.1	<b>dodano:</b> Jednostka certyfikująca jest zobowiązana do niezwłocznego powiadamiania SURE o wszelkich zmianach w swojej działalności, które dotyczą warunków działania jako jednostka certyfikująca. Dotyczy to w szczególności odwołania akredytacji i/lub uznania przez właściwy organ, jak określono powyżej.	19.05.2025
Sekcja 6.1.2	W momencie rejestracji musi być zarejestrowany co najmniej jeden wykwalifikowany audytor. <b>zmieniono na:</b> W momencie rejestracji musi być zarejestrowanych co najmniej dwóch wykwalifikowanych audytorów.	19.05.2025
Sekcja 6.1.9	<b>dodano:</b> Aby zapewnić rotację audytorów, musi być co najmniej dwóch aktywnych audytorów, którzy są zarejestrowani i potwierdzeni przez SURE, aby osiągnąć cele audytu.	19.05.2025
Sekcja 6.1.9	<b>dodano:</b> Aby zapewnić rotację audytorów, musi być co najmniej dwóch aktywnych audytorów, którzy są zarejestrowani i potwierdzeni przez SURE, aby osiągnąć cele audytu.	19.05.2025
Sekcja 6.1.9	Po przeprowadzeniu 3 kolejnych audytów SURE-EU tego samego podmiotu gospodarczego przez tego samego audytora wiodącego, jednostka certyfikująca musi wyznaczyć nowego audytora wiodącego. <b>zmieniono na:</b> Po przeprowadzeniu 3 kolejnych audytów SURE-EU tego samego podmiotu gospodarczego przez tego samego audytora wiodącego - w przypadku zespołów audytowych -	19.05.2025

	<p>lub audytora, jednostka certyfikująca musi wyznaczyć nowego audytora wiodącego.</p> <p>Liczone są następujące rodzaje audytów:</p> <ul style="list-style-type: none"> <li>• Audyty wstępne i</li> <li>• Audyty ponownej certyfikacji</li> </ul>	
Sekcja 6.3.6	<p><b>poprawiono:</b></p> <p>[...] b) weryfikować dokładność i kompletność informacji wprowadzonych do unijnej bazy danych lub odpowiedniej krajowej bazy danych zgodnie z art. 31a ust. 5 zmienionej dyrektywy (UE) 2018/2001</p>	19.05.2025
Sekcja 6.4	<p><b>dodano nowe:</b></p> <p>Sekcja Przeniesienie jednostek certyfikujących</p>	19.05.2025
Sekcja 7.2	<p>Praktyczne doświadczenie audytora: Co najmniej 5 audytów w ciągu ostatnich 2 lat w obszarze objętym wnioskiem (np. PEFC, ISCC, SBP, REDcert, ISO, FSC, EfbV, EMAS), w tym co najmniej 2 audyty grupowe, jeżeli planowane są audyty grupowe</p> <p><b>zmieniono na:</b></p> <p>Praktyczne doświadczenie audytora: Co najmniej 5 audytów stron trzecich w ciągu ostatnich 2 lat w obszarze objętym wnioskiem (np. PEFC, ISCC, SBP, REDcert, ISO, FSC, EfbV, EMAS), w tym co najmniej 2 audyty grupowe, jeżeli planowane są audyty grupowe</p>	19.05.2025
Załącznik I	<p><b>zaktualizowano:</b></p> <p>przegląd certyfikacji i kontroli</p> <p>Wymagania dotyczące grup leśnych</p>	19.05.2025

**Informacje o publikacji**

SUSTAINABLE RESOURCES Verification Scheme GmbH  
Schwertberger Straße 16  
53177 Bonn  
Niemcy

+49 (0) 228 3506 150  
[www.sure-system.org](http://www.sure-system.org)

**Zdjęcie na okładce**

© Mikael Damkier - AdobeStock